

Для тех, кому важен результат!

FLAMINGO



Модель	Типоразмер	Передаточное отношение	Количество подшипников	Емкость шпули мм/л
INFINITY 2307 AN-F	3000	6.2:1	6+1	0.15/180, 0.18/150, 0.20/100
INFINITY 2407 AN-F	4000	6.2:1	6+1	0.20/200, 0.25/150, 0.30/100
PHANTOM 2307 AP-F	3000	5.2:1	6+1	0.15/180, 0.18/150, 0.20/100
PHANTOM 2407 AP-F	4000	5.2:1	6+1	0.20/200, 0.25/150, 0.30/100

Владелец торговой марки "FLAMINGO" – ООО "Голдфиш" г. Воронеж

Оптовая продажа широкого ассортимента рыболовных товаров

Тел.: (473) 250-28-83, 250-28-84; тел./факс: (473) 250-28-85

www.flamingo-fishing.ru E-mail: alex@flamingo-fishing.ru

- ◆ г. Москва – 8(495) 632-42-85 ◆ г. Тамбов – 8(910) 759-79-43 ◆ г. Челябинск – 8(351) 778-50-47 ◆
- ◆ г. Краснодар – 8(8612) 35-63-73 ◆ г. Пенза – 8(8412) 44-14-67 ◆ г. Екатеринбург – 8(343) 246-35-72 ◆
- ◆ г. Курск – 8(4712) 51-47-18 ◆ г. Красноярск – 8(391) 213-30-73 ◆



УЧРЕДИТЕЛЬ:

ООО «Редакция журнала «Рыболов»
ял зарегистрирован в Министерстве РФ
по делам печати, телерадиовещания
и средств массовых коммуникаций
Свидетельство о регистрации
ПИ № 77-5550 от 10.10.2000 г.

Главный редактор А. ГОЛОВАНОВ
Зам. главного редактора А. ЖИЛИНА

Над номером работали:

В. А. ВОЛКОВ, Н. ГЛОБА,

ПОХЛЕБКИН (ответственный редактор),
А. РАССТЕГАЕВ (шеф-корреспондент)

Фотографии и слайды:

ОЛИЧЕНКО, В. А. ВОЛКОВ, В. Н. ВОЛКОВ,
А. ДОНСКОВ, С. ЕРШОВ, Д. ИВАНЬКИН,
МИСКЕВИЧ, А. ПОТАПОВ, А. ПОХЛЕБКИН,
А. РАССТЕГАЕВ, А. РУБЦОВ, К. ФАДЕЕВ,
А. ФАЛАЛЕЕВ

На обложке: фото А. МИСКЕВИЧА

Верстка: С. ХРОМОВ

Рисунки: С. ЕРМИЛОВ

Адрес редакции:

Москва, Остаповский пр-д, 5,
нес-центр «Контакт», стр. 17, офис 106.

т: (495) 607-18-05, факс: (495) 607-19-94

дрес для почтовой корреспонденции:

107078, г. Москва, а/я 118

il: info@rybolov.ru, sekretar@rybolov.ru

Директор по развитию М. ДОБРУСИН

Коммерческий директор П. ЖИЛИН

Отдел реализации:

Е. АСТАПЕНКО, Д. АЛЕКСЕЕВ,

С. ШАРГОРОДСКИЙ, Ю. ЮДИН

Тел.: /факс: (495) 607-19-94

E-mail: zakaz@rybolov.ru

Отдел рекламы:

(495) 607-17-52, тел./факс: (495) 607-19-94

E-mail: reklama@rybolov.ru

За содержание рекламных объявлений

ответственность несет рекламодатель

Подписано в печать 15.03.2013 г.

Объем 6 печ. л.

Формат 145x210 мм, бумага мелованная

Цена договорная. Тираж 55000 экз.

Отпечатано в типографии Lietuvos rytas

л.: +7 (370 5) 274-37-43; (495) 343-60-10

иси не рецензируются и не возвращаются

Редакция оставляет за собой право

не вступать в переписку

«РЕДАКЦИЯ ЖУРНАЛА «РЫБОЛОВ», 2013 г.

Наши издания:

РЫБОЛОВ **РЫБОЛОВ**
подписка

о каталогу «Газеты и журналы» агентства «Роспечать»

тудоговой индекс: 72598 полугодовой индекс: 70794

овой индекс: 71693 годовой индекс: 72345

по каталогу МАП «Почта России»

тудоговой индекс: 99396 полугодовой индекс: 99395

овой индекс: 12622 годовой индекс: 12623

ДЕО РИПОСЧЕНЕ

АКАДЕМИЯ

КАЗЫ подписка

за отдел продаж редакции по каталогу «Газеты и журналы»

т./факс: агентства «Роспечать»

5) 607-17-52; полугодовой индекс: 73008

tal: zakaz@rybolov.ru годовой индекс: 72346

по каталогу МАП «Почта России»

полугодовой индекс: 99062

годовой индекс: 12621

Наш сайт – <http://www.rybolov.ru>

<http://www.журналрыболов.рф>



Гильдия издателей периодической печати



Европейская Ассоциация производителей
и поставщиков рыболовного снаряжения

МАССОВЫЙ

НАУЧНО-ПОПУЛЯРНЫЙ
ИЛЛЮСТРИРОВАННЫЙ
ЖУРНАЛ

РЫБОЛОВ

Основан в январе 1985 года

АПРЕЛЬ

4/2013

Техника и тактика ловли

С. ЕРШОВ – Подледная ловля на Белгородском

водохранилище **2**

В. ВОЛКОВ – Между зимой и весной **14**

Рыбы и рыболовы

А. ПОТАПОВ – Северный язь. Тихая экспансия **24**

А. МИСКЕВИЧ – Дальневосточное межсезонье:

в поисках «ходового» ленка **30**

К. ФАДЕЕВ – Весной за серебряным карасем **38**

А. ВОЛОГ – Конкурент **48**

Снасти и снаряжение

А. ВОЛИЧЕНКО – Все, что вы хотели

знать о поводках **56**

Советы начинающим

Д. ИВАНЬКИН – Фидер: анализировать причины

бесклевья **68**

Наш репортаж

А. ПОХЛЕБКИН – Что нового на рынке

рыболовного снаряжения? **74**

Самodelки

А. ФАЛАЛЕЕВ – Сигнализатор поклевки «Маячок» **82**

А. РУБЦОВ – Ремонт ручки ледобура **84**

Вы спрашивали?

Рыбачок

Выставка рыболовных достижений

У костра

А. ВОЛКОВ – Зорин и марлин **92**

Выбор места ловли

На любом водоеме найдутся перспективные места, где постоянно держится рыба. Ими могут быть классические бровки и коряжники, мелководья, поросшие камышом, глубокие ямы, всевозможные возвышенности на дне и т.д. Белгородское водохранилище – не исключение. Все перечисленные места на нем есть, и рыба на них держится постоянно.

Однако сейчас мы говорим о ночной ловле. А места кормежки рыбы в светлое и темное время суток различаются в корне!

Попутно несколько слов о частом спутнике леща – судаке. Он по ночам тоже выходит на относительно неглубокие участки водоема. Это давно доказано практикой тысяч судачатников и лещатников...

Я неоднократно ловил леща на Белгородском водохранилище и днем, и ночью. Глубина была самая разная – и 3 м, и 5, и 7. В общем, рыбалки были интересными с точки зрения познания водоема и повадок рыбы в разное время суток. Если днем я мог смело рассчитывать на поклевку леща с глубины 7 м, то ночью на этом уровне его можно было не ждать. Этой рыбы там просто нет, изредка попадаются лишь небольшие подлещики. А вот матерые экземпляры обычно кормятся на неглубоких местах.

Конечно, бывают исключения. Вспоминается прошлогодний случай. На рыбалку тогда удалось выбраться в последний момент, поэтому основательно подготовиться к ней не получилось. Покидав вещи в машину, купив остатки мотыля в магазине (око-

Окончание. Начало см. в №3/2013.

ло 500 г, на двоих это очень мало), мы с другом отправились на Белгородское водохранилище. Замечу, когда мы туда едем подготовленными, то всегда выезжаем не позже 14 часов. А в этот раз стартовали только в 17, когда уже темнело. На водоем мы приехали около 19:30, уже в темноте. Посмотрел на лед – там уже сидело немало «ночевщиков»...

Не хотелось идти в толпу, и я предпочел товарищу обосноваться над затопленным руслом, где глубина составляет около 6 м. Рискованный шаг...

Ловить мы начали около 21 часа. Поверьте, в ту ночь просто невозможно было сомкнуть глаза. Лещ клевал каждую минуту, попадались особи более 1 кг, было очень много сходо крупных рыбин возле лунки. Я не знаю, почему, но лещ просто сходил ума. Утром мы встретили знакомого. Он ловил на глубине 4 м в 200 м от нас, но поймал гораздо меньше.

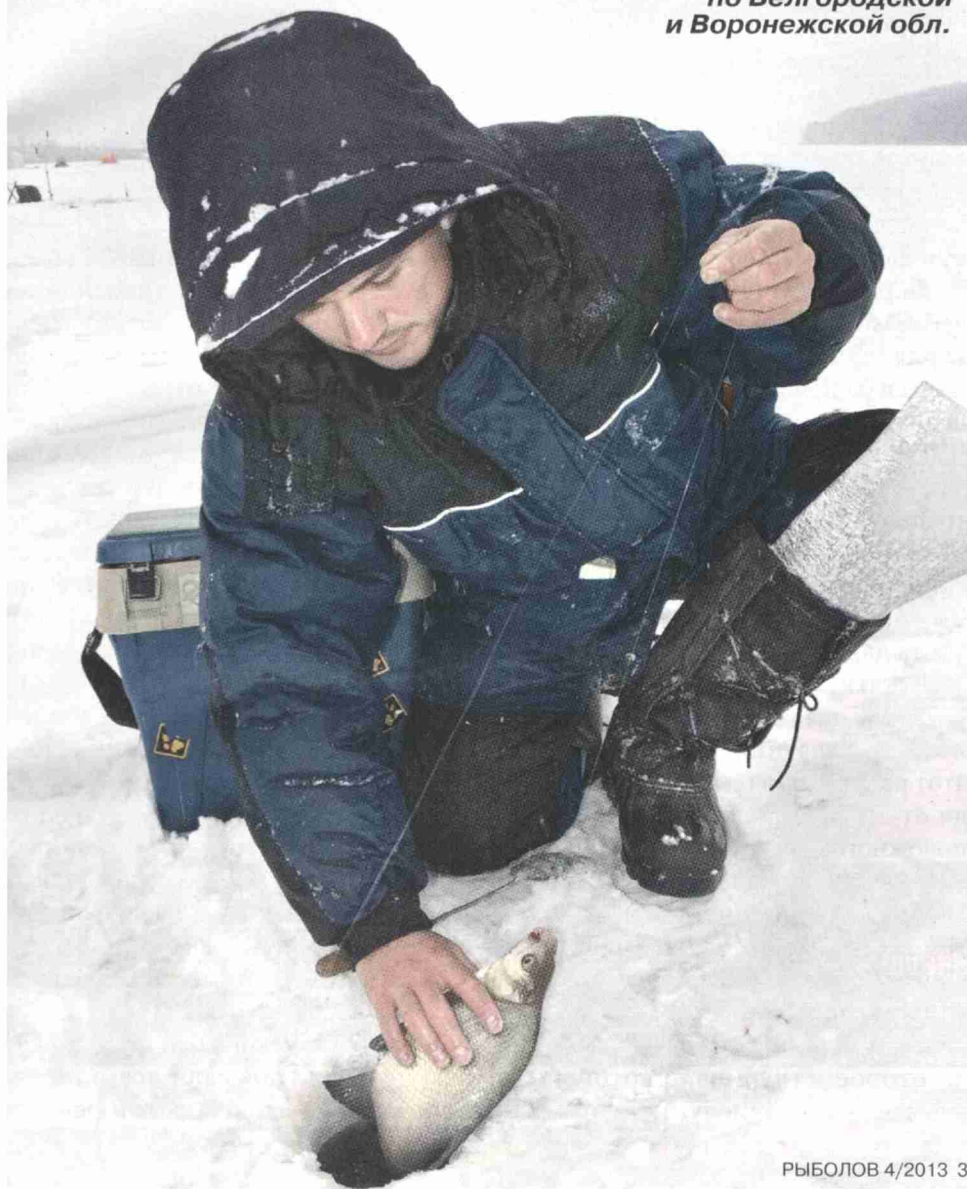
Конечно, такой успех нам хотелось повторить. Через пару дней мы снова приехали туда же, но уже тщательно подготовленными. Прикормили ту же точку, но... Пока глубокой ночью я не прикормил лунки на меньшей глубине, не увидел ни поклевки. Зато после перехода с глубины 6 м на 4 м рыбалка постепенно начала приобретать черты предыдущей.

На последующих выездах мы сразу обустроивали место над глубиной 4 м, но одну лунку для подстраховки прикармливали на 6 м. Увы, больше ни разу она так и не сработала.

Вывод мы сделали такой: для ночной ловли лучше всего подходит глубина до 4 м, но иногда стоит кормит

ПОДЛЕДНАЯ ЛОВЛЯ ЛЕЩА НА БЕЛГОРОДСКОМ ВОДОХРАНИЛИЩЕ

С. ЕРШОВ,
наш собственный
корреспондент
по Белгородской
и Воронежской обл.





хотя бы одну лунку на большей глубине. А вдруг повезет, как нам в тот спонтанный выезд?!

На что нужно обращать внимание при выборе места ловли?

Первое – неподалеку должно пролегать затопленное русло реки, из которого рыба выходит ночью кормиться на полив. Подходящих мест на водохранилище много. Одно из них – ЛЭП – находится рядом с населенным пунктом Маслово Пристань. Как не трудно догадаться, над водой поперек всего водохранилища тянутся высоковольтные провода. Именно под ними находятся очень перспективные места для ночной ловли леща.

Кстати, на фото 1 хорошо виден угол камыша, за которым в основном и ловят лещатники, приезжающие в этот район на ночную рыбалку. Пройдя от этого угла в сторону противоположного берега около 100-150 м, вы окажетесь на нужной точке – это подтвердят и широкие лунки, которых там всегда бесчисленное множество. Само же русло находится немного дальше, примерно в 100 м, ближе к другому берегу.

Второе – глубина, о которой мы уже говорили. Замечу, что в этом ме-

сте везде идет ровный стол с глубиной около 4 м, на русле – около 6 м. Днем, кстати, на нем нередко ловится неплохой подлещик.

Третье – места, где ранее стояли палатки. Определить их не составит большого труда.

Кстати, последние два пункта применимы и к другим местам на водохранилище. К тому же на подобного рода квадратах есть уже готовые лунки, да и рыба под ними держится наверняка, поскольку они постоянно прикармливаются. Поэтому вам только останется сделать хороший стартовый закорм, чтобы привлечь еще и стоящих неподалеку особей, и начать ловлю.

Если позволит погода и состояние льда, на прекрасную рыбалку можно попасть в конце марта – начале апреля в районе плотины, а именно – под меловой горой. В эту пору напротив горы лещ постоянно активен и ночью, и днем, в то время как на других точках его может вовсе не быть.

Признаться, это место мы открыли для себя случайно.

Дело было так. Просидев под ЛЭП всю ночь, мы поймали всего по десятку мелких подлещиков и решили

отправиться на поиски судака под меловую гору, где днем раньше мой знакомый неплохо половил судака в коряжнике. Но оказалось, что у одного из рыболовов нет удочки для блеснения, и он решил сесть ловить леща примерно в том же районе.

Мы уже ушли за судаком, когда зазвонил мой мобильный:

– Идите сюда, лещ с ума сходит! – услышал я в трубке.

Как оказалось, лещ брал даже на неприкормленных лунках, лишь бы мормышка постоянно играла. На стоячую приманку рыба не брала.

Через некоторое время я прикормил одну лунку в стороне, благо мотыль у нас оставался, и вскоре в ней начались поклевки неплохого подлещика, но уже на стоячую мормышку. Получилось так, что на неприкормленных лунках рыба брала на игру, а на прикормленных – только на неподвижную мормышку. Видимо, в пустой лунке рыбу надо было раскачивать и тем самым подманывать, а на прикормленной ее заинтересовывал прикормочный мотыль.

После этого выезда мы были там еще дважды – и обе рыбалки получились продуктивными. Лещ брал хорошо, попадались экземпляры весом около 1 кг и очень много подлещика весом до 500 г. Это было в конце марта, когда зайти на лед уже проблема-



2

тично (фото 2), не говоря уже о том, как с него выйти. И в последний выезд я не только прекрасно закрыл сезон подледной ловли, но и открыл сезон купания. Выходя со льда, недалеко от берега я провалился в воду. Да, что ни говори, а весенний лед и прекрасен, и опасен...

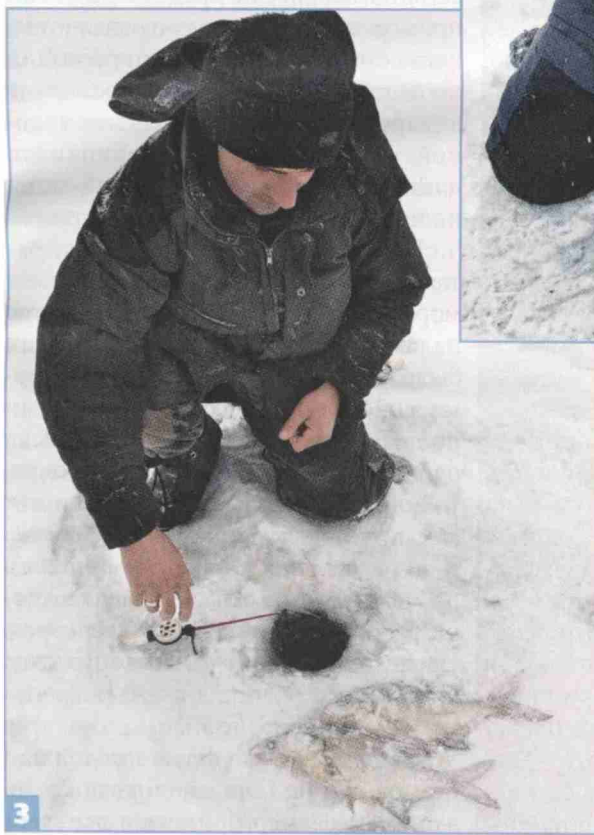
Рельеф дна на этом месте ничем не примечателен – классический ровный стол с глубиной 5,5-6 м, но рыба на нем весной держится постоянно. Ориентиром служит сама гора, которая находится под правым берегом, если смотреть на плотину, примерно в 2-2,5 км от нее. Расстояние от берега до точки – 300-500 м. Кстати, с противоположного берега это место можно определить еще и по небольшому затону справа от горы.

Еще одно известное рыбное место тоже находится в Масловой Пристанни, но немного ближе, чем ЛЭП. Название у него, пожалуй, мрачновато – Кладбище. Место это находится бук-

вально в 50 м от берега и интересно тем, что русло проходит под самым берегом, глубина в нем достигает 7 м, а на бровках – около 4 м. Главное – найти бровку и хорошо закормить лунки, чтобы собрать рыбу. В целом здесь применима та же тактика ловли и прикармливания, что и на других местах.

Используемые снасти

Какой должна быть удочка, настроенная на леща? Это во многом зависит от предпочтений самого рыболова. Кто-то предпочитает какую-то одну удочку – например, с обыч-



ной пенопластовой ручкой и небольшой катушкой (фото 3). Я же при ловле леща использую разные удочки. Днем предпочитаю рыбачить на легкие и компактные «балалайки» (фото 4) – с ними можно быстро обловить много лунок, и «на игру», и на «стоячую мормышку». С поплавочной удочкой так не получится. А вот ночью я, как правило, использую «кобылки» или обычные

удочки с катушкой, которые оснащены крупными мормышками и поплавками (фото 5), ведь по этому сигнализатору поклевки можно увидеть даже, как рыба трется о леску, а это первый показатель того, что она крутится под лункой возле вашего корма.

Кивковые удочки у меня тоже всегда с собой, и порой они бывают весьма востребованы. Поиграть приманкой можно и поплавочной удочкой, но увидеть поклевку, как это позволяет кивок, не получится. А ночью лещ иногда берет и «на игру», причем не только у дна, но и в средних слоях воды – с подобными капризами леща я сталкивался не раз. Когда «на поплавок» клев затихал, я быстро разматывал удочку с кивком и продолжал ловить, но вполовды. Иногда удавалось добывать таким образом солидных лещей.

Лески для ловли леща я использую более толстые, чем, скажем, для плотвы или окуня, чтобы быть более уверенным в мощности своей снасти. Для ночной ловли это важно – когда в одной палатке стоит до 5 удочек, медлить нельзя. Хороший лещ в одну секунду может «собрать» все снасти.

Когда я первый раз попал под меловую гору, то избрал тактику ловли с активным поиском рыбы. Рыбачил «балалайкой», которая была оснащена леской Ø0,1 мм, небольшой вольфрамовой мормышкой «капелькой» Ø2,5 мм и спортивным лавсановым кивком. Во время этой беготни клюнул хороший лещ, с которым пришлось побороться. Исход поединка разрешился в мою пользу. Но это было днем. А вот ночью пришлось бы действовать быстро, и для этого нужны



более мощные снасти, иначе рыба может сойти.

Подходящих мормышек великое множество. Какая понравится рыбе сегодня, заранее не предскажешь. Например, в прошлом году в начале зимнего сезона у меня отлично работали по лещу вольфрамовые «муравьи», в январе – «капельки» Ø3,5-4 мм, а весной – классические «дробинки» с длинным крючком, на который можно насадить до 6-7 личинок мотыля.

В начале сезона я провел опыт, пытаюсь понять, влияют ли размер и цвет мормышки на клев. Ночью поставил в палатке 3 удилища, и каждое из них было оснащено одинаковыми по форме и цвету мормышками, но разными по диаметру – 2,5 мм, 3 и 4 мм. Рыба одинаково ловилась на все три удочки, то есть ночью размер мормышки никак не сказывается на клеве.

А вот цвет... Как выяснилось после следующего эксперимента, лучше работают приманки «под серебро». На медные и золотистые мормышки клевало хуже. С чем это связано, я пока, к сожалению, не знаю.

Свои эксперименты я продолжил при свете дня. Первый опыт показал, что днем размер приманки все-таки

влияет на количество поклевков. Лучшее всего показали себя в работе морышки диаметром до 2,5-3 мм. И обязательно белого цвета.

Мелкие морышки предполагают использование более тонких лесок по сравнению с ночной ловлей.

Оптимальной снастью именно для ночной ловли считаю удочку, оснащенную вольфрамовой серебристой «капелькой» Ø3,5-4 мм, леской Ø0,14-0,16 мм и поплавком, способным тонуть под весом приманки. Для дневной ловли лучше подходит другая снасть: любая удочка, оснащенная леской Ø0,1-0,12 мм, с вольфрамовой «капелькой» диаметром не более 3 мм и спортивным лавсановым кивком.

Я заметил одну особенность – морышка обязательно должна быть с отверстием в теле, а не с петелькой. Такая приманка висит в воде практически горизонтально, а с петелькой – ближе к вертикали. В принципе разница небольшая, но результаты при использовании разных морышек отличаются.

Когда, чем и как прикармливать

Когда я впервые попал на Белгородское водохранилище, то не стал отходить от своих принципов прикармливания, которые у меня сформировались ранее на других водоемах. А прикармливал лунки я исключительно «сыпучками», которые предназначены для той или иной рыбы. Они хорошо работали, мне удавалось привлечь к месту ловли и карася, и плотву, и даже карпа по весне.

Но после нескольких посещений этого водохранилища мне пришлось изменить свои привычки. На этом во-

Выбери свою палатку
www.alexika.ru/2



реклама

ALEXIKA

КОМФОРТ В ДЕТАЛЯХ

ТУРИСТИЧЕСКОЕ СНАРЯЖЕНИЕ ДЛЯ РЫБАЛКИ,
ОХОТЫ, ПОХОДОВ И СЕМЕЙНОГО ОТДЫХА.

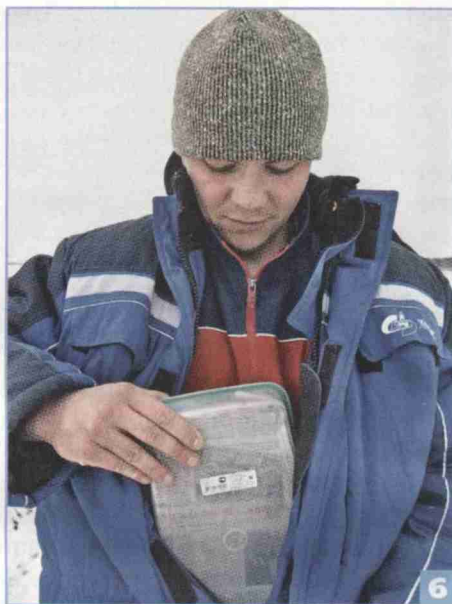
доеме в качестве прикормки лучше всего работает мотыль. Это, конечно, неудивительно – рыбе лучше съесть 50 г мяса, чем 100 г каких-то хлебных крошек.

Для начала я провёл на двух выездах несколько экспериментов. Первый заключался в том, что я прикормил несколько лунок исключительно лещовой «сыпучкой», которая неплохо работала на другом водоеме, где тоже немало леща. В результате крупные рыбы на этой лунке не брали вообще, лишь подлещики весом до 200 г периодически интересовались моей насадкой. Во время второго выезда я сделал немного иначе: в ту же «сыпучку» добавил хорошую порцию прикормочного мотыля. Дело сдвинулось с мертвой точки – на десяток мелких подлещиков попадались один-два покрупнее – весом более 400 г.

Но мне хотелось понять до конца, какая прикормка лучше всего будет работать на этом водоеме. И на очередной рыбалке я решил прикормить все лунки исключительно мотылем. Клев был отличным, да и рыба стала попадаться крупнее, чем раньше.

Еще одно наблюдение: многие рыболовы используют исключительно прикормочного (мелкого) мотыля. Когда я прикармливал мелким и крупным мотылем, то не заметил никакой разницы – рыба одинаково хорошо ловилась на протяжении всей ночи.

Для стартового заорма одной лунки расходуется до 3 полных кормушек чистого мотыля, а на всю рыбалку – не менее 500 г (на одного рыболова). До момента использования лучше хранить личинок в небольшом кон-



тейнере, который можно разместить под курткой (фото 6).

Теперь о времени, когда нужно прикармливать лунки. Я заметил, что другие рыболовы, приехав на водоем, первым делом сверлят лунки и тут же их прикармливают, не давая им даже «отдохнуть» от грохота ледобура. С одной стороны – это кажется неосмотрительным, а с другой – возможно, это и имеет смысл: пока установишь палатку, пока в ней разместишься, пока разложишь удочки и т.д., пройдет не меньше часа, и рыба уже соберется под лункой, можно начинать ловлю.

Но, по моему мнению, лучшее время для прикармливания лунок для ночной ловли – вечерние сумерки. Объясню, почему.

Во-первых, за многие выезды на этот водоем я заметил одну закономерность: если сделать стартовый за-

корм лунок в светлое время, то крупная рыба подходит намного позже, чем при прикармливании в сумерках. К тому же после такого закармливания «по свету» быстро подходит мелочь, которая иногда донимает очень сильно. Не успеваешь даже удочку на лед поставить, как она уж долбит вашего мотыля.

Во-вторых, малейшие шорохи на льду, да еще и при ловле на относительно небольшой глубине, очень хорошо проникают в воду и пугают осторожную рыбу. Поэтому мы, просверлив лунки, стараемся больше не шуметь – как можно тише ставим палатку, раскладываем удочки и т.д., даем «отдохнуть» лункам и успокоиться подводному царству. И вот, когда уже все приготовлено к ночной ловле и наступают сумерки, нужно прикармливать.

Большая часть мелочи к этому времени уже перестает бродить под водой, соответственно, ваш прикормочный мотыль будет лежать на дне дольше, что положительно скажется на реакции более крупных особей.

Во время ночной ловли нужно докармливать лунку (полкормушки на лунку) с периодичностью раз в час, а также подкидывать по щепотке мотыля (если нет течения) после каждой поимки рыбы или просто холостой поклевки. Тогда можно будет долго удерживать рыбу в месте ловли.

Доставить мотыля на дно можно только специальной кормушкой. По мнению большинства рыболовов-лещатников, лучше использовать пластиковые кормушки – от них меньше шума во время раскрытия, чем от металлических.

Lamiglas

Лови с уверенностью

60 лет инноваций.

И мы по-прежнему лучшие!

EXCEL PRO

NEW FOR
2013



KMG 50 • Certified Pro • G1000

Эксклюзивный поставщик
на территории РФ

(499) 968-40-50
www.goodfish.ru

CAMPING 2000
ТОРГОВАЯ КОМПАНИЯ



Я решил проверить эту теорию на практике – прикормил две лунки: одну пластиковой кормушкой, другую – металлической. И никакой разницы не заметил. Лещ брал одинаково хорошо на обеих лунках. Даже после ночных докармливаний все осталось так же. Правда, после этих манипуляций клев затихал на некоторое время, но, как мне кажется, из-за того, что в место ловли падал в большом количестве новый корм, и рыба переключалась на него.

Прикармливать надо правильно, особенно это относится к стартовому закорму. Как это надо делать, мне рассказал товарищ, который очень любит рыбачить на Белгородском водохранилище.

Многие рыболовы набивают кормушку мотылем, опускают ее до дна и резким взмахом руки открывают, по-

том все повторяют. А вот мой товарищ посоветовал первые две кормушки открывать вплотную ко дну, чтобы создать бугорок из мотыля, а вот третью – в 1,5 м от дна. Это нужно, чтобы заинтересовать проходящую мимо рыбу, которая, поднимая по одному мотылику со дна, но в стороне, постепенно подберется к основному столу.

Уже на следующем выезде я последовал его совету и оценил его по достоинству. Действительно, рыба подходила быстрее, да и держалась у лунки дольше.

Также друг рассказал мне об еще одной тонкости, которая очень полезна во время ловли на этом водохранилище. Прикормочного мотыля желательно смешать с донной травой, которая попадает в время добывания мотыля в пруду, или с обычной грязью (последнее менее желательно).

Объяснение таково: если прикормить лунку чистым мотылем, то рыба быстро его съест.

А вот если вкусные личинки подать с гарниром, то рыба будет долго держаться под лункой, копаясь в траве и постепенно высасывая из нее личинок.



Витрина потребителя: *Red Line*

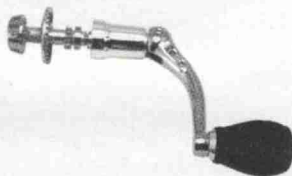
2

С этой фирмой я столкнулся впервые на весенней рыболовной выставке - привлек меня красочный дизайн катушек Red line и надпись «Италия». Подошел пообщаться с менеджерами и решил покрутить это чудо. Что сказать - плавность хода, минимальный люфт, кованая облегченная алюминиевая шпуля – все это заинтересовало. Решил узнать цену – и сильно удивился. Оказалось, что Red line позиционируется на рынки как бюджетный бренд, и цена типовой модели размера 3000 в розничной продаже составляет 1600 рублей.

К концу выставки катушка оказалась у меня. Не удержался и решил посмотреть, что находится у нее внутри. Итак, начнем.

1

- Графитовый корпус.
- Беззасторная посадка подшипника.
- Закрытый необслуживаемый подшипник.
- Точное посадочное место крышки корпуса, исключая люфт.



Двойная передача крутящего момента с ручки на шестерню. Шестигранник дополнен зубчатой втулкой, которая входит в зацепление с зубчаткой на ведущей шестерне, что значительно снижает люфт.

3

Точность и прочность посадки ротора обеспечивается:

- необслуживаемым подшипником большого диаметра
- хвостовиком на штоке, который ходит в бронзовой втулке
- стоящим в задней части корпуса хвостовиком на ведомой оси
- роликовым подшипником, стоящим в жесткой обойме.

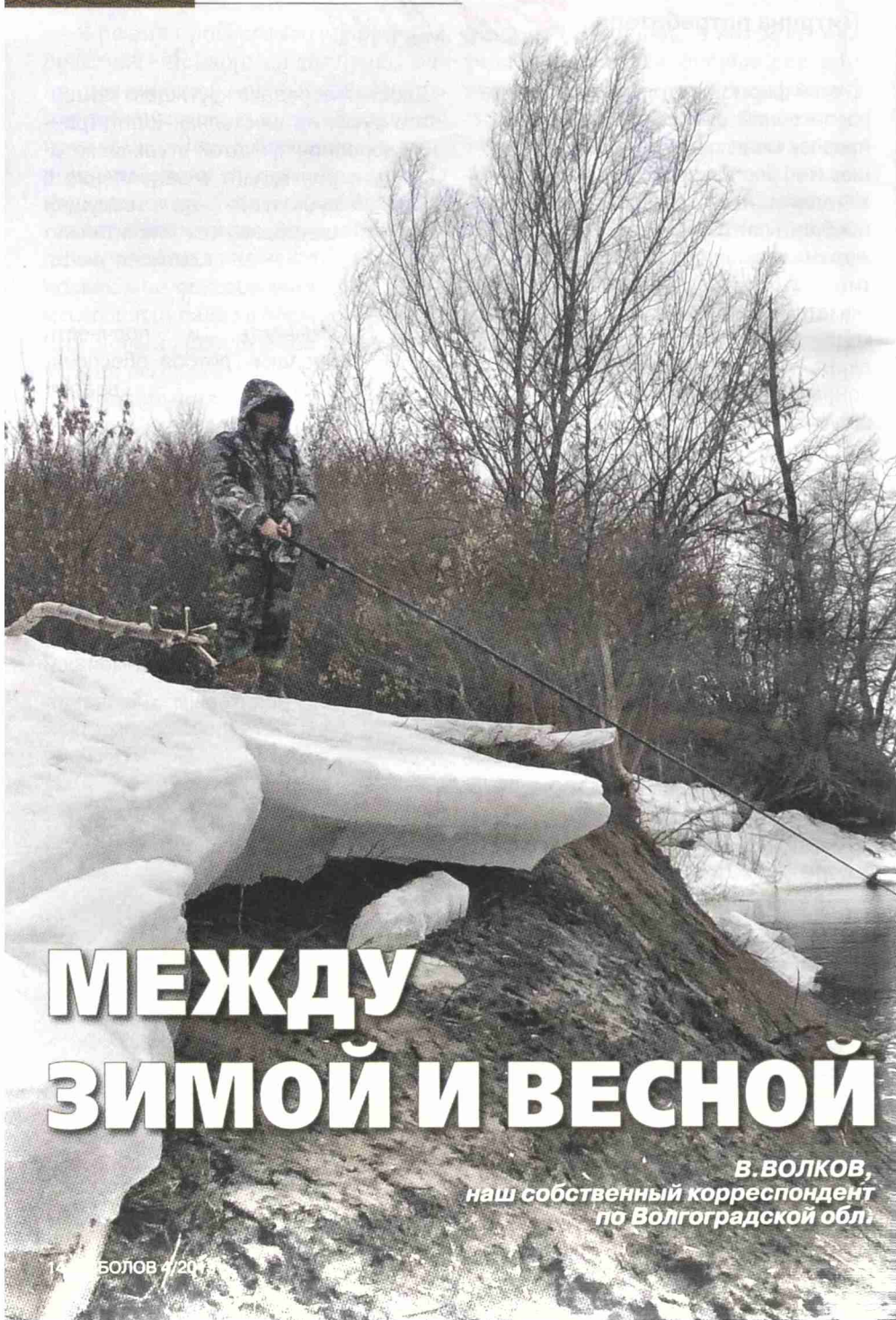
4

«Вечная» пружина сброса дужки.

5

Две кованые шпули в комплекте, внутри шпули размещены два подшипника, которые предотвращают боковое биение на оси и способствуют плавной работе тормоза.

Павел Чобанов,
ведущий рубрики
«Витрина потребителя»



МЕЖДУ ЗИМОЙ И ВЕСНОЙ

В. ВОЛКОВ,
наш собственный корреспондент
по Волгоградской обл.

Погода в первом весеннем месяце в наших краях совершенно непредсказуема. Бывает, что уже в начале марта задуют теплые ветры, прогонят с неба рваную хмарь, закрывающую яркое, налитое вешним теплом солнце, и начнут стремительно плавиться снег и лед, превращаясь в ручейки талой воды. И тогда уже к середине месяца достают рыболовы поплавочные удочки да спиннинги, наскучавшие без дела в темных кладовках и на антресолях.

А в последние годы холода никак не хотят уходить восвояси, хотя на календаре уже значится март. Конечно, стужа все равно уступит место весне, но иногда это случается лишь в самом конце марта, а то и в начале апреля – а до того времени можно хоть и с опаской, но все же выходить на ноздреватый и потемневший от влаги последний лед.

Погода в марте может меняться стремительно. Оглянуться не успеешь – а все вокруг вдруг начинает таять да капать под напором весенних

лучей. Глядишь – а на озерах и уж тем более на речных затоках льда вовсе не осталось, лишь оплывшие его куски, прибитые к берегу, хоронятся где-то в тенике. Происходит это буквально за неделю: в одни выходные еще можно сидеть на льду на каком-нибудь озере, а уже к следующей субботе там же рыболовы отмечают открытие сезона ловли по открытой воде.

Поэтому, отправляясь в такую пору на рыбалку и не зная наверняка, чем встретят дальние пойменные озера, мно-



гие, чтобы не потратить напрасно времени и сил, частенько берут с собой и зимние, и летние снасти.

Плотва последнего льда

...Все утро мимо моего окна шли рыболовы. Гурьбой и поодиночке, с ледобурами и пешнями, рюкзаками и ящиками, пешком и даже едущие на велосипедах, колеса которых обмотаны проволокой, чтобы не скользили, эти люди спешили на волжский затон, расположенный рядом с нашим поселком Светлый Яр. Там, у противоположного берега, на мели, среди остатков прошлогодней водной растительности жировала крупная плотва.

А я смотрел им вслед, мысленно вместе с ними следуя по расхлябанным тропинкам и осторожно спускаясь с высокого крутояра, по которому торопливыми змейками сбегали ручейки талого снега. На рыбалку, как это часто случается, не пускали неотложные дела...

Но после обеда все как-то разрешилось, и тут уж я решил воспользоваться моментом: рюк-

зак на плечи, ледобур в руки – и бегом к заждавшейся плотве!

Спускаясь по извилистой и скользкой тропке ко льду затона, встретился с рыболовом, который, не дожидаясь вечера клева, тащил домой сумку с уловом. Судя по ее размерам, вопросы о клеве были излишними, поэтому я спросил его только о толщине льда: мол, как он, держит еще?

Поставив сумку и давая себе передых, рыболов ответил, что ходить по льду еще можно, но еще день, от силы два, и пойдет он иглами, поэтому внимательнее надо быть уже сейчас.

Если лед начал расслаиваться мелкими льдинками (рыболовы говорят: «Иглами пошел»), то ходить по нему нельзя ни в коем случае! На вид он по-прежнему прочен, но это только кажется, потому что под верхней утоптанной рыболовами и высушенной солнцем коркой он уже давно расслоился на мелкие оплывшие льдинки. Ступишь на такой лед – и сам не поймешь, как в воде оказался: лед под ногами разверзнется не с предупре-

дительным треском, как в начале зимы, а с предательским змеиным шипением, будто зыбучее болото, и тогда – здравствуй, сезон купания!

Поэтому на лед я ступал с осторожностью, несмотря на то, что на нем сидели и передвигались от лунки к лунке несколько десятков охотников за плотвой. Отправился и я к ним – к противоположному и пологому берегу затона, где под лункой, на глубине около 3 м, среди темных куртинок опавших за зиму водорослей на светлом песчаном дне шныряют в поисках живых толстоспинные рыбешки.

В этом можно убедиться воочию: если в солнечный полдень наклониться над лункой и заглянуть в нее, то на небольшой глубине и в чистой волжской воде можно разглядеть стайки плотвы, вальяжно прогуливающейся от лунки к лунке и собирающей остатки прикормки, накиданной щедрыми рыболовами. Некоторые рыболовы, кстати, так и ловят: заглянут в лунку, и, если крутятся где-то рядом рыбешки, опускают мор-

мышку с лакомым кусочком на крючке и играют у них перед носом, безошибочно «напогляд» определяя момент подсечки.

Заглянул и я в старую лунку, но не для того, чтобы разглядеть рыбу, а чтобы прикинуть толщину льда. На вид – сантиметров тридцать, но

здесь постоянно, есть свои, «именные» лунки. От остальных они отличаются разве что воткнутой рядом веточкой, но едва ты захочешь занять такую лунку, как тебя тут же окликнут и попросят перейти на другое место, даже если самого «хозяина» лунок на затоне пока что нет –

биновых мотыльков. Ярко-розовые кончики кивков задумчиво наклонились над лунками, смотрясь в прозрачно-зеленоватую воду.

Прошел час, а в улове у меня лишь ошестинившийся колючками пузатый ершище, заглотивший мормышку с мотылем до самых жабр. За-



катное солнце уже коснулось своим краем самых высоких веток береговых вётел. Приближалось время вечернего клева, который по последнему льду бывает в несколько раз активной, чем утренний, и, зная об этом, на за-

тогда начал бурить, оказалось, что только верхние 10 см льда представляют собой монолит, а дальше он уже пошел иглами, в которые с громким шуршанием проваливается шнек, проталкивая льдинки под лунку.

Конечно, лунок на затоне много, в том числе и прикормленных, но занимать их можно не всегда. У тех, кто рыбачит

потому что лунки эти не тобой прикормлены.

Поэтому я пробурил свою лунку, отправил на дно кормушку с плотвиной прикормкой и разматывал удочки. Оснастка простая: внизу небольшая мормышка, над ней подвешен на поводке миниатюрный крючок. На крючки одной удочки насадил кусочки навозного червя, на другую подцепил колечком ру-

тон потянулась «вторая волна» рыболовов, которые рассаживались по своим прикормленным лункам и бурили новые.

Откуда-то из гущи прибрежных кустов вышел знакомый рыболов Денис с буром, ящиком через плечо и длинной тонкой веткой, раздваивающейся на конце. Видно, она срезана на случай, если мормышка на дне за что-нибудь заце-

пится. А может, он этой палкой взрыхляет дно, чтобы образовавшаяся муть привлекала плотву? Остается только гадать, все равно ведь не скажет.

Денис подошел и спросил о клеве, хотя вопросы были излишни – весь мой улов лежал у лунок. И тогда он открыл свой «шарабан» – а там десятка два плотвиц, и каких! Самая маленькая, наверное, граммов триста весила, а были и в два раза крупнее.

Мою насадку Денис сразу забраковал, а вместо этого достал из нагрудного кармана пакетик с тестом, отщипнул от него изрядный

кусочек и протянул мне. Тесто было белое, довольно упругое и совсем не липло к рукам, приятно пахло ванилином. На крючке держалось хорошо, и плотва от него, как оказалось, просто сходила ума.

В тот раз Денис так и не признался, но потом все же рассказал, что за-

мешивает тесто на яичном белке, а потом для упругости разминает его с плавленным сырком, для аромата добавляя ванилин или растительное масло.

Разговаривать было некогда – начался клев. Денис, не мудрствуя, пробурил лунку в нескольких метрах от ме-

попутно попадались и голавлики...

Через два дня после той рыбалки, тоже под вечер я, гонимый рыболовным азартом, снова пришел в затон. Погода все это время стояла солнечная и теплая, отчего лед здесь потемнел и вспух, но пока стоял без промоин. К моему удив-



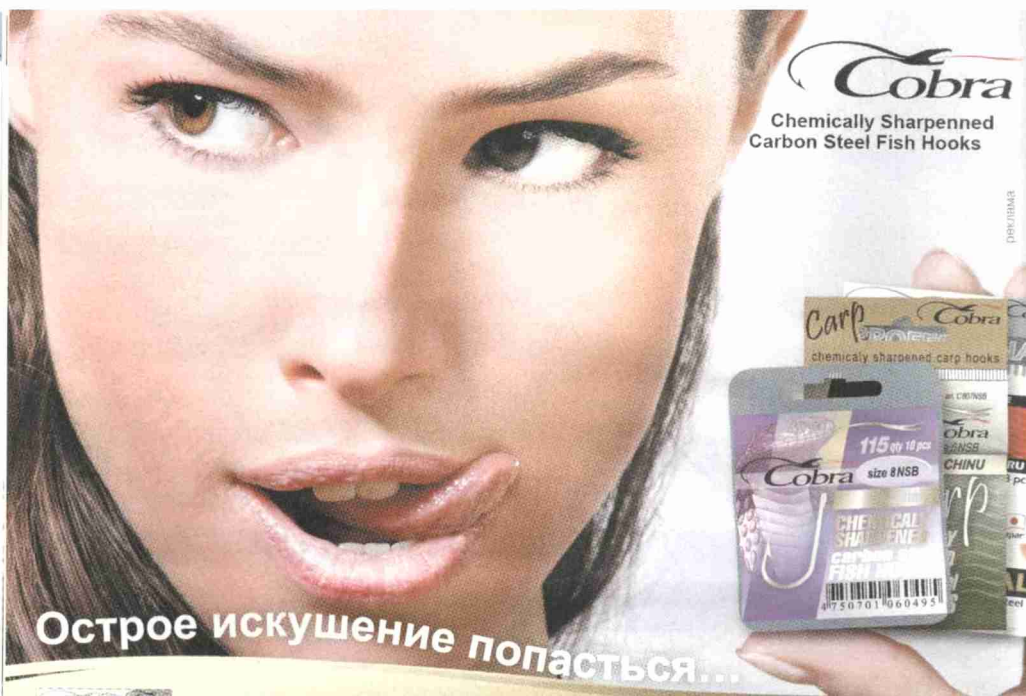
ня, размотал удочки. Наши кивки плясали, раскачиваясь и выпрямляясь, после подсечки на леске начинала выписывать круги сильная красноглазая рыбешка. Выброшенная на лед, она шлепала розоватым хвостом, матово блестя серебристой чешуей в лучах заходящего солнца,

рыболовов на льду затона не было, и только у противоположного берега от лунки к лунке ходил мужичок, всякий раз переводя следом за собой велосипед.

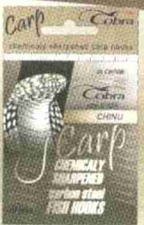
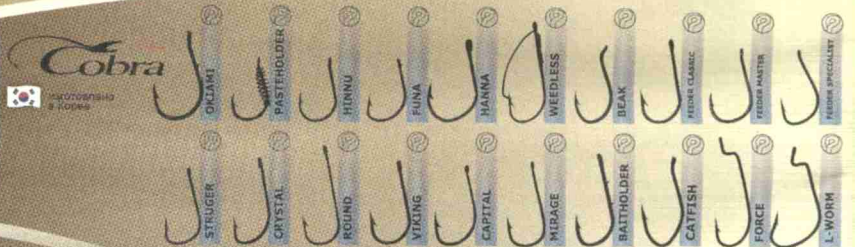
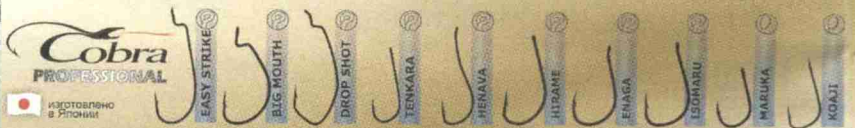
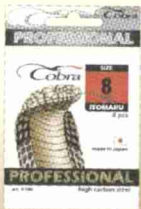
Глядя на него, я решил, что лед еще держит, и осторожно зашагал вперед, проверяя его прочность ударами пеш-

Cobra
Chemically Sharpened
Carbon Steel Fish Hooks

09101848



Острое искушение попасться...



www.salmoru.com

рыболов-сервис.рф

РЫБОЛОВ
РОССИЯ
сервис
ОПТОВАЯ И РОЗНИЧНАЯ ТОРГОВЛЯ

ни. Но когда на середине затона, где-то над десятиметровой глубиной пешня проткнула лед с одного удара, я на онемевших и подкосившихся ногах повернул обратно к берегу, лишь удивляясь, как умудрился добраться до противоположного берега тот рыболов с велосипедом.

Поселок наш хоть и довольно населенный, но трагические вести по нему разносятся быстро. Через несколько дней от случайного собеседника я узнал, что на затоне утонул рыболов. Хватились его дома, когда он не вернулся вечером с водоема, а когда начали искать, нашли лишь велосипед, лежавший рядом с полыньей...

выходным от признаков зимы в поселке не осталось и следа. О рыбалке на затоне не могло быть и речи, но рыбацкая душа томилась, слезно просясь на весенний простор.

А как там поживают пойменные озера? Очистились уже ото льда или, укрытые со всех сторон густым частоколом кленов, все еще хранят остатки зимы, так скоро убежавшей из поселка? Что ж, проверим.

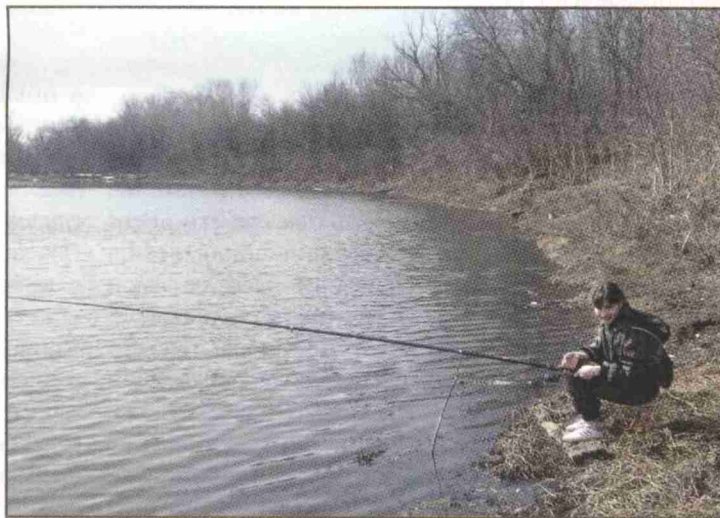
...В лесу, схоронившись в тени разлапистых черных дубов, млели в низинках остатки слежавшегося снега. Малое озеро, укрытое со всех сторон густой порослью, от берега до берега темнело ноздрева-

тым льдом. Вдоль берега, блестя открытой водой, тянулись полуметровые закрайки. В одном месте с берега на лед было положено бревно, неподалеку сидели два рыболова над широкими старыми лунками, рядом с которыми прыгали красноперки и плотвички размером с ладонь. Глубина в озере невелика, а там, где расположилась неумная «двойка», и вовсе по пояс, но рисковать мне не хотелось, хотя в рюкзаке и лежали на всякий случай зимние удочки.

Другое озеро, больше размером и всем ветрам открытое, успело очиститься ото льда полностью, лишь на южном его берегу под деревь-

Весенняя уклейка

Сразу после той рыбалки воцарилась настоящая весенняя погода, с горячими лучами вешнего солнца и теплым ветерком, от которых парил и расплзался ручейками потемневший снег. Она стояла всю неделю, и к



ями неприглядно желтели единичные льдины. В прозрачной воде рядом с берегом у самой поверхности узкотелая уклейка рыскала в поисках поживы, сносимой в озеро вешними ручейками.

Можно было остановиться здесь и расчехлить свою «пятиметровку», но ноги сами несли дальше – туда, где из этого озера, переполняющегося талой водой, вытекал широкий стремительный ручей. Пройдя не слишком длинный извилистый путь, он впадает в другое озеро, глубокое и длинное, которое в свою очередь делится излишками воды с Волгой. Как раз в этом месте, где ручей, намывший глубокую ямку, вклинивается в спокойную воду озера бурлящим и мутным потоком, уклейка постоянно крутится живым черным клубком, хватая и вырывая друг у друга частички приносимого корма.

Берег озера обрывист и круг, на нем «загорала» толстая льдина, одним своим краем окунаясь в озеро. Осторожно, чтобы не оскользнуться, забросил удочку, насадив на тонкий крючок кусочек навозного червя. По-

качивая красной макушкой, он проплыл полметра и, наклонившись, остановился.

Подсечка! На тонкой леске затрепетала узкотелая рыбешка, оставляя в ладони липкий жемчуг серебристой чешуи, отливающей синью, бирюзой и немного фиолетовым. Вот она, самая весенняя рыбешка – уклейка, которую у нас за необычный цвет чешуи чаще называют красивой именем синьга.

Ловить по весне уклейку – настоящее удовольствие, потому что, изголодавшаяся за зиму, она азартно и жадно хватается любую насадку на крючке. В ход идут резаные навозные черви, опарыш и даже кусочки коровьего вымени – эта насадка стала у нас весьма популярной в последнее время.

Мотыль для такой ловли не подходит лишь потому, что уклейка очень быстро его обсаживает, не попадаясь на крючок. По той же самой причине проигрывает и опарыш. Червя, пока его не измусолят или совсем не стащат, хватает на десяток поклевков. А вот кусочки волокнистого коровьего вымени раз-

мером со спичечную головку могут держаться на крючке всю рыбалку, от постоянной трепки становясь лишь мягче и привлекательнее.

При хорошем клеве прикормка не нужна, но если в ненастную погоду при сильном ветре или, наоборот, в безветренную солнечную погоду в прозрачной воде уклейка начинает капризничать и относиться к насадке с опаской, можно слегка намочить и мелко покрошить половину белой булки и бросить в место ловли. Частички ароматной прикормки станут медленно опускаться на дно, и уклейка от такого угощения забудет обо всем на свете! Только успевай насаживать червя да подбрасывать ей крючок.

А можно применять и обыкновенные магазинные прикормки, рассчитанные на привлечение белой рыбы, лишь слегка увлажняя их для тяжести. Опустившиеся на дно частички корма могут привлечь к месту ловли плотву и густеру, и тогда, увеличив глубину спуска на снасти, удастся пополнить улов более весомым трофеем, нежели уклейка.

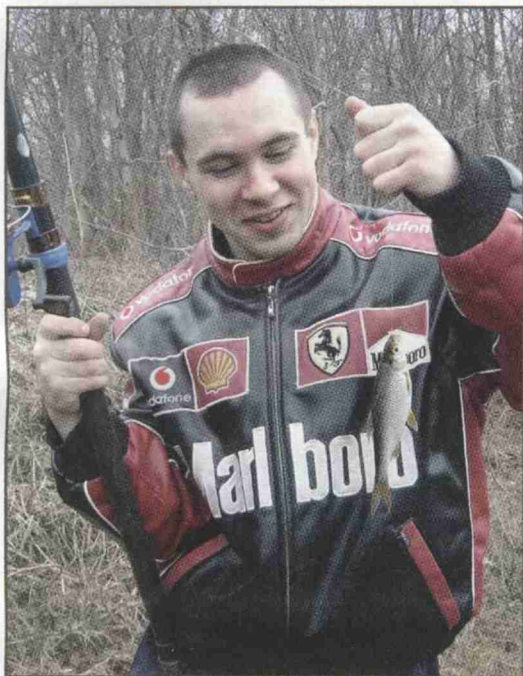
Стоит ли говорить, что снасти для такой рыбалки нужны самые тонкие? Конечно, голодная уклейка и на грубую снасть будет попадаться, жадно заглатывая изрядный крючок, но лишь легкая и сбалансированная удочка позволит не только успешно ловить шустрю синьгу, но и получать от этого настоящее удовольствие, после долгой зимы наконец-то «купая» поплавок в открытой воде!

...Азартная ловля захватывает. Вот уже и рука стала немая от постоянных забросов и подсечек. Неожиданно быстро заканчивается запас червей, послуживший угощением ненасытной рыбешке. Но это не беда – стоит лишь пройтись до ближайших деревьев, разгрести под ними прошлогоднюю палую листву да слегка поковырять палкой оттаявшую землю. Десяток-другой подлистников, вырав-

шихся на поверхности после долгой зимовки, набрать можно очень быстро. И пусть эти черви по сравнению с теми же навозниками довольно вялы, бледны и плохо держатся на крючке, за-

деликатес, пожаренная на растительном масле и залитая омлетом. А уж про вяленую уклейку можно особо не распространяться...

Именно с ловли уклейки для меня начина-



ется настоящая рыбацкая весна. В иные затяжные зимы ее активный клев зарождается еще подо льдом, когда, пробуравив под берегом лунку и сыпав туда горсть сухой прикормки, можно, не сходя с места, целый день взмахивать руками, как заправский дирижер, выбрасывая на лед шустрых рыбок, мельтеша-

щих в пятнышке светлой воды.

то уклейке питаться ими гораздо привычнее, и на них она начинает клевать с утроенной силой.

Весенняя ловля уклейки-синьги хороша не только из спортивного интереса. Ведь весной эта рыбешка такая вкусная и жирная, что, не смотря на свои скромные размеры, представляет собой настоящий

щих в пятнышке светлой воды.

Но гораздо приятнее ловить уклейку на поплавочную удочку, когда только-только очистились ото льда озера, видеть пробуждающуюся ото сна пойму и, греясь под лучами солнца, полной грудью вдыхать свежий весенний воздух!..

Уверен, первой пойманной рыбой в детстве для многих ныне матерых рыбаков был подвязок. Не язь, о котором мечтали все мальчишки, а именно подвязок. И когда во время летних каникул кому-то из пацанов удавалось выловить именно

ЯЗЯ, эта новость мгновенно распространялась среди береговой братии. Горячо обсуждались вес (ну точно под кило), насадка, толщина лески, место поимки, и потом все с удвоенной энергией принимались рыбачить в надежде поймать каждый своего язя.

А. ПОТАПОВ
г. Екатеринбург

СЕВЕРНЫЙ ЯЗЬ. ТИХАЯ ЭКСПАНСИЯ

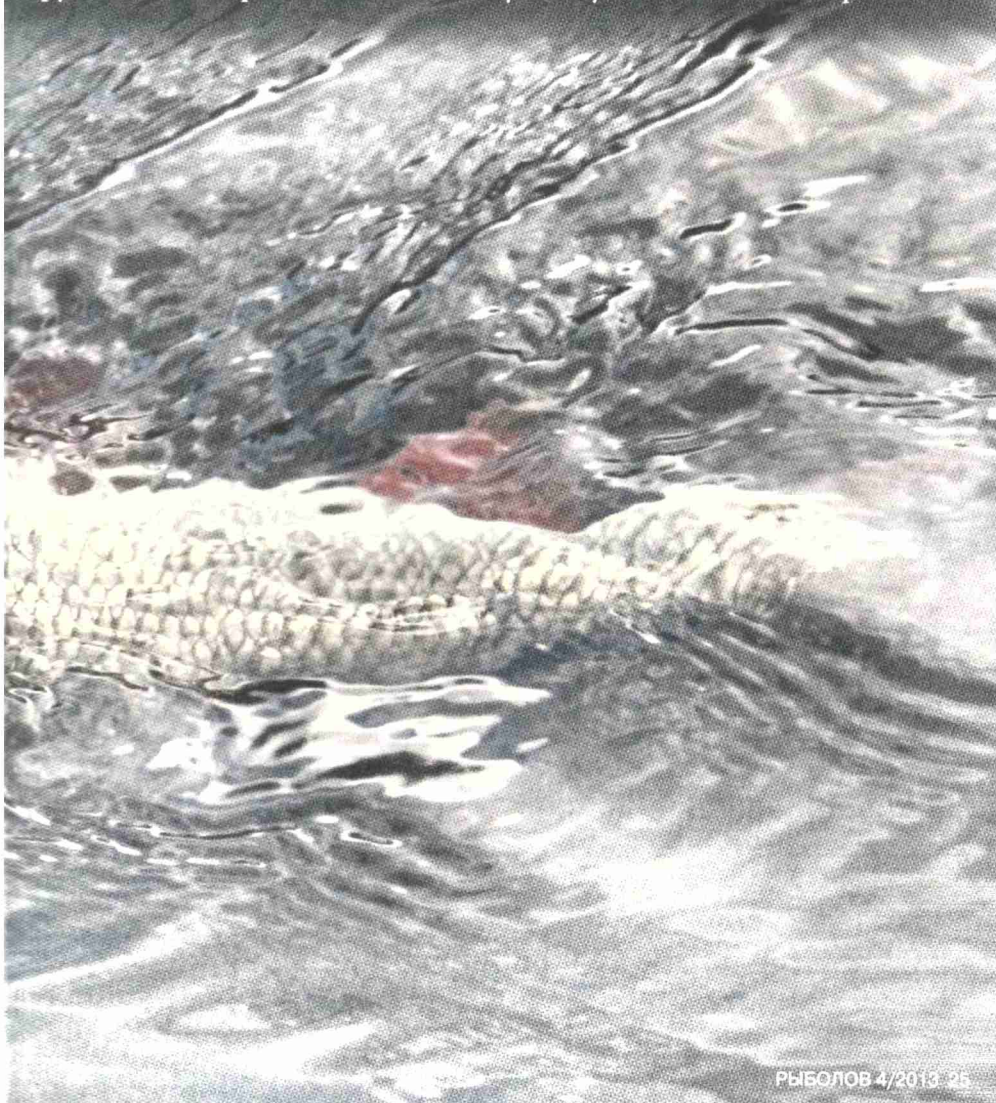
Почему ему такое по-
чтение? Не сказать, что-
бы он был столь же по-
всеместной добычей,
как, например, окунь
или щука, но он и в лов-
ле интересен, и на столе
желанен. На Руси язь из-
давна высоко ценился за
вкусовые качества.
Крупный язь хорош в

соленом, жареном, пече-
ном виде, и в пироге, и в
ухе. Несмотря на его
костлявость, ценители
рыбы любят его за жир-
ность и нежность мяса.

В наше время из-за
широко распространен-
ного мнения, что все язи
заражены описторхо-
зом, в пищу его упо-

требляют намного реже,
чем раньше, хотя суще-
ствует много способов
надежной обработки язя
и масса рецептов вкус-
нейших блюд из него.

Язь, о котором я хочу
рассказать, – это не
обычная для большин-
ства рыболовов средней
полосы осторожная и



привередливая рыба, для поимки которой надо использовать хитрые способы и приложить массу усилий и терпения. Северный язь – это настоящая пиранья сибирских рек. Многочисленные стада агрессивного белого хищника с легкостью вытесняют с захватываемых территорий стаи окуня. Налимов и щук весом до 3 кг они заставляют жаться к берегу, не давая им возможности полноценно питаться на русле, на течении. Стае язев весом 2-3 кг за счет их многочисленности, всеядности и размера не могут противостать 1-1,5-килограммовые окуни и другие небольшие хищники, и только для крупных судаков, щук, налимов и тайменей большие скопления этой рыбы – манна небесная (или, в данном случае, манна речная).

Толстый, жирный язь – желанная добыча для любого хищника, вот и пасут язевые стада с июля по октябрь матерые «пастухи» под 10 кг.

В последние годы Северная Сосьва и ее притоки испытывают колоссальный прессинг язя. С чем это связано, не знаю.

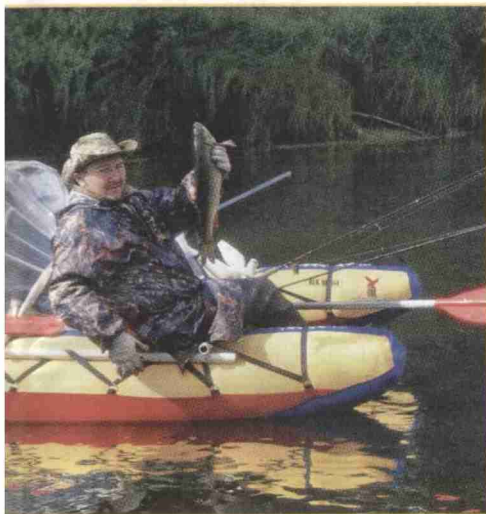


Может быть, многочисленные рыболовы подвыбили основного язевового врага – крупную щуку, а может, это связано с аномально низким уровнем воды в последние 2-3 года, может быть, просто обское стадо язя находится на очередном пике своей репродуктивности. Лет 5-7 назад поимка крупного язя на блесну считалась интереснейшим и нечастым событием. Сегодня в пору уже вводить новый термин для крупных экземпляров этой рыбы. В детстве я ловил подъязков, затем охотился на язев, а сейчас мне регулярно попадаются «язищи». Как еще назвать мощного, агрессивного хищника? Только если

как-либо на английский манер – «мегаязь»?

Л.П.Сабанеев писал в свое время: «...язь избегает горных, очень быстрых и холодных рек». Возможно, так когда-то где-то и было, но на Урале в последние 2-3 года он попадает в самых верховьях рек при охоте на хариуса, причем если на плесе или на струе был пойман язь, то хариуса надо искать на соседних перекатах – в месте поимки язя хариуса не будет. Судя по всему, белый хищник беспощадно выдавливает серебристого «парусника» с места своего обитания.

Два года подряд первые забросы блесен в верховьях приносили сначала питанных язев,



Вполне возможно, что сложится такая ситуация: один из небольших притоков Северной Сосвы полностью оккупирует стая язя. В этом случае на расстоянии 1,5-2 км от устья стадо выжирает любую живность в местах своего обитания – попавшие в воду мыши, лягушки, окуни и мелкие щурята, заходящая в приток любая бель и сиговые – все моментально идет «под нож».

Аппетит и жадность язя во время его жора просто поражают. Щучьи воблеры размера XXL атакуются без раздумья, виброхвосты по 15-20 см заглатываются «до попы», крупные натуральные наживки на гигантских крючках исчезают в секунду. Постоянные прикусывания,

и лишь затем первых хариусов. Старожилы этих мест не припомнят, когда еще такое случалось.

на искусственные приманки не будет ловиться ни один хищник, кроме язя. Огромное жадное

Stinger

... it works!

Priority

Элегантная штучка

Изящная компактная катушка с качественным современным оснащением и силовым приводным механизмом.

Компактный прочный корпус Power Body XP на основе высоко-модульного графита

Точная металлическая рукоять с держателем из материала HD EVA

Антикоррозийные прецизионные шарикоподшипники АСВ



реклама

ОПТОВЫЕ ПРОДАЖИ

Санкт-Петербург:
(812) 366-77-77

Москва:
(499) 457-73-68

Ростов-на-Дону:
(863) 200-38-38

Самара:
(846) 927-91-59

Нижний Новгород:
(831) 246-55-11

ECO FISH

www.proflsh.ru

пожевывания, посасывания донных насадок могут запросто свести рыболова с ума.

С такой ситуацией ничего не поделаешь. Если язь не является желанным объектом охоты, но постоянно атакует «чужие» приманки, следует в первую очередь сменить место ловли. На крупной реке это сделать легче. Иногда достаточно сместиться на 50-100 м вверх-вниз по течению (вход-выход из ямы), с русла к пологому или крутому берегу, в крайнем случае умчаться на полном ходу к следующему перспективному месту.

На малой реке такие номера могут не пройти. При полной оккупации язем устья реки надо кардинально менять место ловли. Самое простое – «поменять» реку, в следующем притоке язя может и не быть. Тем, кто не ищет легких путей, можно порекомендовать подняться

выше по течению. Обычно основная масса язя располагается в 3-5 км от устья. Выше этих мест поимки язя возможны, но там его будет гораздо

много. Часто «из-под язя» можно с успехом таскать вполне приличного окуня, а то и мелкую и среднюю щуку, что добавляет напряженности и



меньше, чем ниже по течению, поэтому все остальные хищники чувствуют себя там вполне комфортно.

Очень часто огромное стадо язя сопровождают «на подхвате» несколько стай крупного окуня. Килограммовые полосатые «питбули» не смеют соваться к упитанным и агрессивным «бультерерам», но вполне довольствуются тем, что остается от пирше-

разнообразия в такую «совместную» рыбалку.

Мне ловить крупного язя нравится, и я в этом не одинок. Многим ловля трофейного язя – весом больше 2 кг – доставляет не меньше удовольствия, чем 5-7-килограммовой щуки или окуня на 1-1,5 кг.

Если несколько лет назад подъязок на 0,5 кг, клюнувший на «вертушку» №1 или №2 от MEPPS, являлся желан-

ной и необычной добычей, то теперь 2-2,5-килограммовый язь, взявший на Blue Fox №6, является если не рядовым, то вполне ожидаемым делом.

Крупный язь – достойный боец. На крючке ведет себя отчаянно, иной раз даже теряешься в догадках, кто это так «рвет и мечет» на том конце лески? Сопротивление язя очень похоже на поведение окуня или некрупной щуки.

Губы у язя слабые, «быстрые» удилища и форсированное вываживание оставляют в гу-

бах язя огромные дыры. Если собрать огромные дыры язя целенаправленно, то лучше выбрать «мягкое», гибкое удилище и давать хищнику после поклевки побольше «побегать на поводке».

Кстати, поводок при язевой рыбалке не нужен, но я всегда его использую. За годы рыбалок не заметил особой разницы в количестве и качестве поклевок. На моей памяти лишь дважды ловивший язя на средней реке спиннингист, привязывавший блесну непосредственно к леске, облавливал ры-

болов, использующих поводки. По количеству пойманных хищников он к концу дня был далеко впереди всех, но самые крупные язи были все-таки добыты его конкурентами на крупные «вертушки» с грубыми поводками.

Каждый новый сезон я отправляюсь в дальние края за заветными трофеями, а попадаю обычно «в плавники» к своему давнему знакомому – наглецу-язю. Но теперь я считаю поимку язя с первого заброса счастливой рыбацкой приметой. И она сбывается.

PROJERK
В ДУХЕ ВРЕМЕНИ

Stinger
... it works!

Серия современных джерковых удилищ.
Двухсекционные бланки из японского графита TORAY T-30. Легкая фурнитура со вставками SIC. Расширенный спектр тестов и длин.

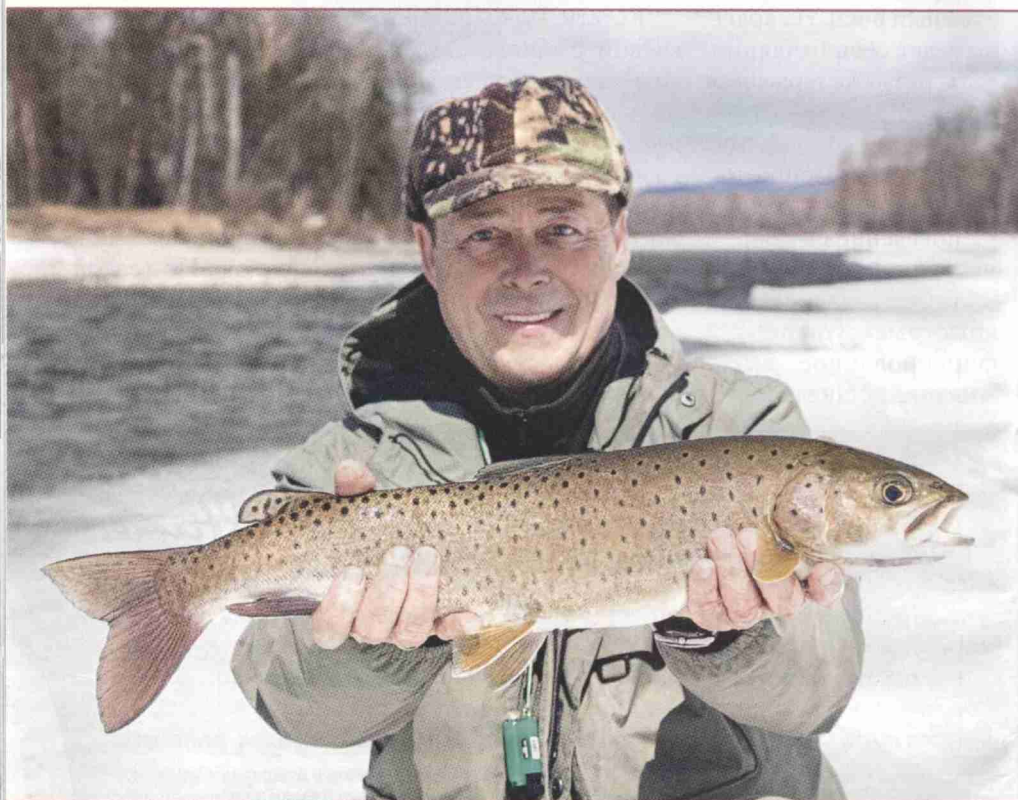
Удобный катушкодержатель | Португальская пробка | Современный дизайн

ОПТОВЫЕ ПРОДАЖИ

Санкт-Петербург: (812) 388-77-77	Москва: (499) 457-73-88	Ростов-на-Дону: (863) 200-38-38	Самара: (848) 927-81-58	Нижний Новгород: (831) 248-55-11	www.proflsh.ru
-------------------------------------	----------------------------	------------------------------------	----------------------------	-------------------------------------	----------------------------------------------------

А. МИСКЕВИЧ
г. Хабаровск

ДАЛЬНЕВОСТОЧНОЕ МЕЖСЕЗОНЬЕ: В ПОИСКАХ «ХОДОВОГО» ЛЕНКА



Длинные дальневосточные зимы способны свести с ума кого угодно. Только представьте себе – полгода подледной рыбалки! Это уж слишком! Но ничего не поделаешь, период ледостава в разных районах Хабаровского края может длиться 6-7 месяцев – с середины октября до середины мая. А ведь так хочется

скинуть уже надоевшую за зиму громоздкую одежду, выйти на свободную от льда реку, вновь увидеть пробуждающуюся природу и расходящиеся на поверхности воды круги играющей рыбы.

Но как бы того ни хотелось, настоящая весна на Дальний Восток приходит довольно поздно. Ее первые

признаки в южной части Хабаровского края появляются лишь в начале апреля. Ледовые баталии уже отгремели, и хотя Амур по-прежнему все еще покрыт полуметровым льдом, броня его уже не так крепка, как в ноябре. Свинцово-серый весенний амурский лед, ноздреватый и насквозь пропитанный влагой, будто бы дышит, и это тяжелое густое дыхание является предвестником скорых перемен.

Через неделю-другую, как всегда, внезапно ночную тишину взорвет гулом канонады освобождающийся ото льда Амур. В одночасье в просторном русле реки станет тесно, и миллионы ледяных торосов, шумно толкаясь и со скрежетом наползая друг на друга, двинутся в свой последний путь, к Охотскому морю. Все это произойдет очень скоро, а пока – пара недель томительного ожидания, время, именуемое рыбаками межсезоньем.

В такой вот «межсезонный» апрельский денек мы решили отправиться на одну из лучших ленковых рек, расположенную неподалеку от города (в масштабе наших поездок двести сотни километров давно перешли в разряд «неподалеку»), чтобы наконец-то открыть новый рыболовный сезон. Помимо огромного желания порыбачить перед нами стояла задача отснять материал для нашей телевизионной передачи, выходящей на хабаровском телевидении.

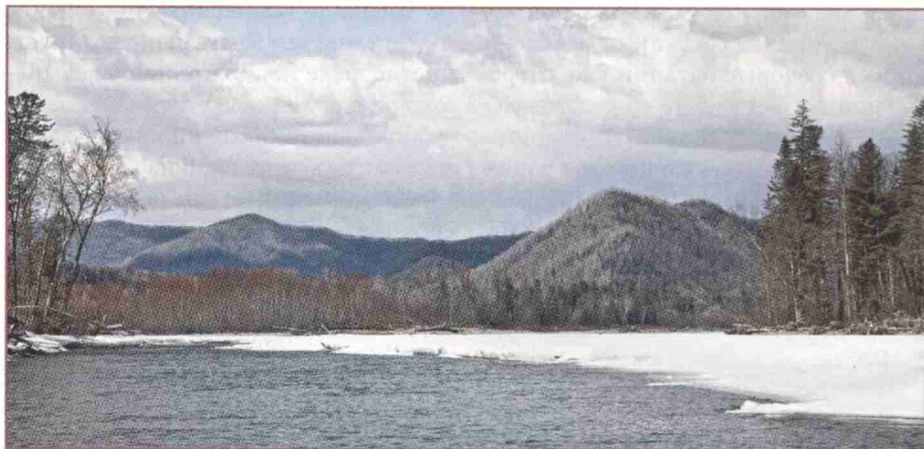
Конечно, риск «пролететь» в пору межсезонья существует и на горной реке, в первую очередь из-за помутнения воды. Происходит это обычно ближе ко второй декаде апреля, когда начинается интенсивное таяние сне-

га. В начале же месяца, при слабом таянии, легкая замутненность воды иногда даже положительно сказывается на клеве рыбы.

Еще одной помехой для рыбалки может стать ледоход. В начале апреля горнотаежные реки еще не полностью свободны ото льда, и в теплый погожий денек, особенно во второй его половине, вполне возможно возникновение «легкого» ледохода. Любители ловли взбродку, кстати, должны быть осторожны, особенно в теплые, солнечные дни – увлекшись ловлей харьюзков и стоя спиной к течению, они могут быть сбиты с ног плывущими крупными льдинами.

Но мы намеревались быть осторожными, а эта поездка была первой в новом сезоне, да и шанс попасть на желанного «ходового» ленка вселял в нас оптимизм. Надо сказать, что «ходовой» ленок подчас принимает образ эдакого «неуловимого Джо» – он вроде бы и существует, но когда и где он точно появится – не знает никто. Ну что же, тем интереснее, когда рыбалке сопутствует интрига!

Погода стояла по-весеннему солнечная и теплая, вследствие чего лесовозная дорога, на которую мы свернули после трехчасовой езды по асфальту, напоминала фронтовую рокаду, искалеченную глубокими автомобильными колеями, оттаявшими и наполненными до краев талой водой. Отдельные ее участки, на которых разыгрывались маленькие дорожные драмы, напоминали снарядные воронки с разорванными ледяными краями и торчащими в разные стороны бревнами и сучьями, использованными при спасении автотранс-



порта. Даже для нашей подготовленной машины это таежное «направление» явилось серьезным испытанием.

Потратив почти полдня на преодоление трех десятков километров, мы, наконец, добрались до места. Переночевав в знакомом нам зимовье, утром следующего дня мы во всеору-

жи отправились на рыбалку. После долгой зимы вид свободной ото льда реки, вызвал просто бурную радость. Не огорчали даже метровые ледяные пласты, лежащие по берегам, и такой же высоты снежные сугробы, утопать по колено в которых нам приходилось, пробираясь вдоль реки.

Первые восторги от встречи с дикой природой несколько улеглись, когда за очередным речным кривуном мы увидели подходящую к берегу тропу и вытопанную в глубоком снегу площадку. Два пятикилограммовых таймешонка и три приличного размера ленка были аккуратно выложены в ряд на спрессованном насте сугроба. Самих обладателей улова рядом не оказалось, но следы на снегу, исчезающие в прибрежных кустах, молчаливо указывали направление их движения.

Решив не тратить времени на облов явно перспективного, но уже обловленного до нас места, мы, стараясь попадать ногами в метровые колодцы следов, оставленные в глубоком насте впереди идущими, двинулись вверх

РЕКЛАМА

Интернет-магазин товаров
для рыбалки, туризма, кемпинга

www.Kitolov.ru

(499) 653-51-12

kitolov@inbox.ru

**Снасти, оснастки, палатки,
костюмы, спальники, рюкзаки**

127273, г. Москва, Сигнальный проезд, д. 16, стр. 27

Доставка по всей России

КАТАЛОГ

«ВСЕГДА С ПРИРОДОЙ»

Высылаем почтой товары
более 10 тысяч наименований
для рыбалки и охоты.

Каталог – бесплатно.

Вложите свой конверт.

117513, Москва, В-513, а/я 66-р

тел.: (495) 724-62-13

www.kwsp.ru

по течению реки. Миновал небольшую по протяженности массив береговых тальников, мы столкнулись с двумя рыбаками – хозяевами найденной нами рыбы.

Ими оказались жители одного из ближайших поселков. На наши расспросы о клеве они сообщили, что вся рыба была поймана с 9 до 10 часов утра, а потом клев как отрезало. Из приманок работала исключительно «вертушка» Blue Fox белого цвета. Ни на что другое, по их заверениям, рыба не клевала, это они утверждали категорично. Обычная история, которую довольно часто приходится слышать в подобных ситуациях.

Время неуклонно близилось к полудню, а наши снасти все еще покоились в тубусах. На прощание мы не удержались и задали им вопрос, са-

мый, наверное, популярный в это время года – насчет «ходового» ленка. Мужики с грустью поведали, что «ходовой» ленок еще не поднимался. Но они надеются, что со дня на день он может здесь появиться. На этом мы и расстались.

Пройдя вверх по течению еще метров пятьсот, за очередным поворотом русла мы обнаружили компактный и весьма интересный, с точки зрения рыбалки, плес. Сверху, огибая двумя потоками небольшую галечную отмель, к плесу подходил мелководный перекат. Струя переката, бьющая в наш берег, вымывала под высоким обрывом небольшую яму с обратным течением, переходящую далее в довольно протяженную глубокую канаву с выходом на прибрежную отмель. Вторая струя переката, ударяющая в

**ТЕХНОЛОГИИ БУДУЩЕГО
В ПРОИЗВОДСТВЕ ЛЕСКИ**







Изготовлена из японского высокомолекулярного полимера FD3000 и FD4000

Высокая линейная прочность и разрывная нагрузка на узле

Идеально калиброванные диаметры сечения (до тысячной миллиметра)

Повышенная стойкость к механическим повреждениям и воздействию окружающей среды

Параллельная намотка на шпулю гарантирует ровную укладку без скручивания

ОПТОВЫЕ ПРОДАЖИ

Санкт-Петербург: (812) 386-77-77

Москва: (499) 457-73-68

Ростов-на-Дону: (863) 200-32-38

Самара: (848) 927-81-59

Нижний Новгород: (831) 246-55-11

ECO FISH

www.profish.ru

противоположный берег, была мощней и полноводней и промывала основную русловую канаву плеса, где и должна была держаться большая часть рыбы. Между двумя потоками, в продолжение островка, располагалась протяженная отмель.

Облавливать плес мы начали с переката, поплавочными удочками. Неоднократно проверенные искусственные мухи с первых же проводок стали вызывать уверенные поклевки довольно крупных, пестро окрашенных нижеамурских хариусов. Размеренная и весьма продуктивная ловля позволила «сбить охотку» и немного расслабиться, отдохнув после продолжительного марша по метровым сугробам.

Наловившись вволю, мы решили свернуть удочки и перейти к методичному облову плеса спиннинговыми приманками. В это время года ленки зачастую стоят в самой глубокой части плеса – русловой канаве, неподалеку от впадающей в плес струи переката. Пытаясь добрасывать точно до нужного места, мы начали ловлю с колеблющихся блесен.

После многочисленных забросов и применения разнообразных проводок

была поймана всего-навсего пара средних ленков. Экспериментируя с различными приманками, нам удалось поймать на 10-сантиметровые



прозрачные воблеры minnow от YO-ZURY несколько некрупных тайменей. Количество же ленков в нашем улове по-прежнему не увеличивалось. Впору было вспомнить о запропастившихся где-то стадах «ходового» ленка.

За короткое время мы перепробовали практически все, что имелось в нашем арсенале, вплоть до нахлыстовых стримеров, подаваемых у дна с тонущей бомбардой. Что уж греха таить, наступив на горло своей песне, мы пустили в дело даже белый Blue Fox, но и он не принес желаемого результата. Как говаривали в щекотливые моменты старые артисты МХАТа, «пауза затянулась».

Механически перебирая в очередной раз приманки в своих коробках, я вдруг наткнулся на интересные воб-

леры, имитирующие бычка-подкаменщика. Приобрел я их совсем недавно и еще не успел толком опробовать. Искусно и реалистично раскрашенные «подкаменщики» были исполнены в двух версиях – тонущей и плавающей. Логично рассудив, что в это время года ленок питается преимущественно у дна, причем по большей части ручейниками и теми же подкаменщиками, я прицепил к спиннингу тонущего «бычка» и положил его точно над дальним краем русловой канавы, градусов на тридцать вверх к течению.

Почувствовав, что приманка погрузилась на дно, я начал медленную прерывистую проводку. Когда при выходе из канавы на мель воблер стал «пахать» лопаткой дно – последовала уверенная поклевка, и хороший ленок,

закручивая мощные кульбиты и раскидывая во все стороны фонтаны брызг, заметался на мелководье.

Практически каждый последующий заброс «бычка» сопровождался либо поимкой ленка, либо ударом по приманке. «Подкаменщик» явно пришелся ленку к столу.

К сожалению, в тонущей версии этот воблер имелся у меня лишь в единственном экземпляре. Выйти из положения помогла тонкая полоска листового свинца, закрепленная на переднем тройнике. Практически не нарушая игру приманки, она быстро превращала воблер из плавающего в тонущий. Теперь и мой товарищ мог по достоинству оценить уловистость этой приманки.

За несколько часов ловли мы на двоих поймали несколько десятков ха-

РАСНИ

СОЗДАН БЫТЬ ОКУНЕМ



Ušami
Designed for fishes

Плавающий воблер с активной игрой, имитирующий по форме мелкого окуня. Три различных типа заглубления позволяют облавливать различные глубины от 0,5 до 6 м. Оснащение – OWNER



ОПТОВЫЕ ПРОДАЖИ

Санкт-Петербург:
(812) 386-77-77

Москва:
(499) 457-73-89

Ростов-на-Дону:
(883) 200-38-38

Севастополь:
(846) 927-91-68

Новый Новгород:
(831) 246-53-11

ECO FISH

www.profish.ru



риусов, более 30 ленок и 7 небольших тайменей. Естественно, все таймени и почти все ленки (за исключением нескольких рыб, взятых для ухи) были отпущены.

«Бычок» произвел настоящий фурор. На фоне других приманок ленок явно отдавал ему предпочтение. Его натуралистическая окраска и форма тела сыграли далеко не последнюю роль, а «чиркающая» глубокая проводка, поднимающая со дна облачка

мути, только добавила приманке реалистичности.

Возвращаясь к машине, мы вновь встретили наших утренних знакомых. Они сетовали на плохой клев и жаловались, что за все время после нашего ухода им удалось поймать лишь трех ленок. Как и предыдущие, все они были пойманы на белый Blue Fox. Узнав о наших успехах, они были немало удивлены и с недоверием разглядывали наши приманки.

Подарив им пару воблеров, мы распрощались и продолжили свой путь, а вслед нам донеслись какие-то обрывки фраз типа: «Ходовой ленок еще не пошел» и «Надо ждать...» Интересно, а что же будет, когда действительно пойдет «ходовой» ленок?



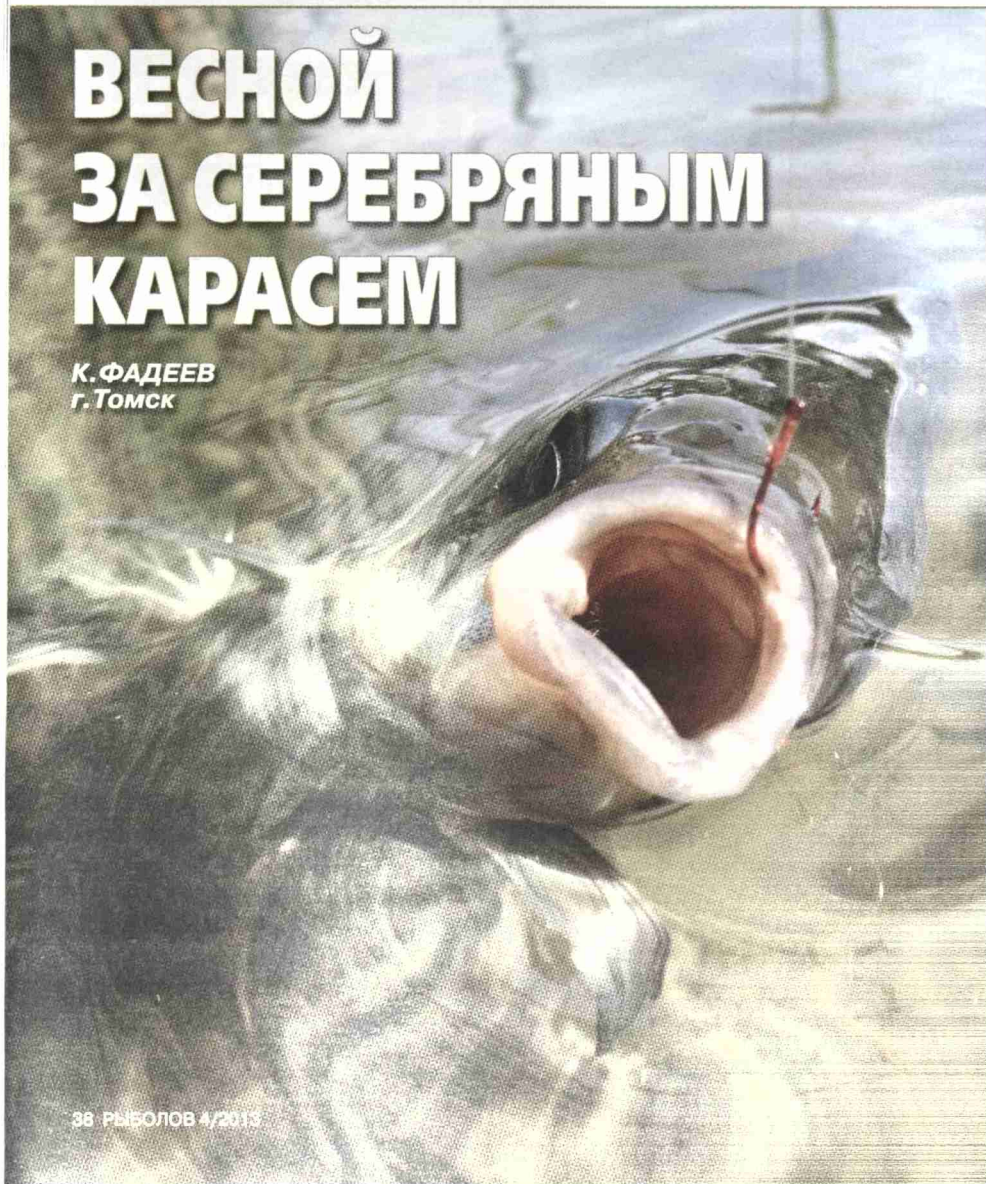
Весной всегда найдутся причины, мешающие рыболову открыть сезон ловли по открытой воде, – это и весенний паводок, скрывающий под водой большие пространства речных пойм, это и икромет рыбы, и запрет передвижения на лодках по водоемам в нерестовый период...

Но кто захочет рыбачить, всегда найдет, как утолить это свое желание. В это время можно, например, половить караса в незатопляемых озерах и прудах, и надо сказать, что это весьма интересное и увлекательное занятие.

Еще не так давно карась считался исключительно теплолюбивой рыбой,

ВЕСНОЙ ЗА СЕРЕБРЯНЫМ КАРАСЕМ

К. ФАДЕЕВ
г. Томск



но мало-помалу он стал ловиться и в холода, и вот уже лет десять-пятнадцать его удается с успехом удить даже зимой, из-под льда. Мало того, есть водоемы, где клев карася зимой стабилен, а улов весьма серьезен. Яркий пример тому – большое сибирское озеро Чаны, куда зимой ездят рыболовы целенаправленно ловить именно карася. И, строго говоря, не так много осталось посещаемых водоемов, где карася не ловили бы зимой совсем. Даже в северных широтах Сибири, причем далеко не по последнему льду, а в феврале на мормышку прекрасно ловится карась, чему я сам был свидетелем не далее как в прошлом году.

Когда такое изменение в поведении карася происходит постепенно, его не замечаешь. Создается впечатление, что это мы, рыболовы, а еще раньше наши отцы и деды как-то не так ловили карася. Но наука, увы, говорит нам совершенно об ином. Дело в том, что за последние полвека серьезно изменился сам карась. Это уже не тот увалень, о котором когда-то писал Л.П.Сабанеев. В большинстве водоемов карась уже не ложится в тину на зимнюю спячку. Теперь он, похоже, зарывается в нее только в промерзающих до дна озерах, а во всех прочих водоемах продолжает активно двигаться и питаться. Об этом говорят уловы промысловиков, в которых зимой на озерах карася в сети и невода попадает почти столько же, сколько и летом.

Экспансия серебряного карася, которая началась в 60-годы прошлого века, привела к тому, что он не только всего за несколько лет распространился по всей России, но и серьезно потеснил карася золотого, и с этим приходится мириться.

На данный момент времени мы знаем, что серебряный карась прекрасно освоился не только в озерах, но и в реках, и вполне нормально чувствует себя в холодной воде. И что самое важное для рыболова: серебряный карась клюет гораздо лучше и более предсказуемо, чем карась золотой. Другими словами, серебряный карась во всех отношениях стал более доступной рыбой.

К сожалению, многие рыболовы до сих пор понятия не имеют об этих переменах. Читая рыболовную литературу, статьи на рыболовных сайтах, в большинстве случаев встречаешь старую и уже отжившую информацию о карасе*.

Так, многие авторы до сих пор пишут, что серебряный карась отличается от золотого карася гораздо меньшей высотой тела, причем подчеркивается, что именно «гораздо». Но в реальности встречаются и серебряные, и золотые караси с самой разной формой тела. И даже более того – могу сказать, что в некоторых озерах серебряный карась имеет более высокое тело, чем золотой.

За последние годы все так смешалось в карасевом королевстве, что мож-

*Признакам, по которым можно различать золотого и серебряного карасей, образованию популяций, а также особенностям поведения этих видов в разное время года посвящена статья научного консультанта нашего журнала, профессора кафедры ихтиологии МГУ, доктора биологических наук К.В.Кузицина «Как живете, караси?», опубликованная в журнале «Рыболов» №8/2012. – Прим. ред.

но поймать карася каких угодно форм и расцветок чешуи. Скорее всего, серебряный карась, как гуттаперчевая рыба, скрещиваясь с золотым карасем*, отчасти принял и его форму тела, и даже внешне стал очень похож на своего собрата. Да и золотые караси встречаются самого разного размера, формы тела и цвета чешуи, в зависимости от условий обитания в том или ином водоеме. Есть караси с классической расцветкой темного золота, а есть с оранжевым отливом чешуи и т.д.

С активным ростом популяции серебряного карася с обоими этими видами произошли серьезные физиологические изменения, и потомство от смешивания этих разных форм стало внешне еще более многообразным. А так как карась из-за оригинального строения хромосом всегда был одной из самых «многоликих» рыб (золотая рыбка выведена именно из серебряного карася), то и изменяться ему в зависимости от водоема и прочих условий не составило большого труда.

Но доля правды в устоявшихся стереотипах все же есть. Действительно,

*Серебряный и золотой карась действительно могут образовывать гибриды, но только там, где обитает обоюполая популяция серебряного карася. Если у серебряного карася в популяции только самки, никакие гибриды образовываться не могут. – Прим. ред.

золотые карасики небольшого размера имеют идеально круглую форму тела, за что и называются «пяточками». Но, как правило, в наше время они не вырастают до серьезных размеров и в большинстве своем так и ловятся – максимального размера с ладошку.

Нужно отметить, что с каждым годом золотого карася в улове встретишь все реже и реже. А уж поймать зо-



лотого карася весом 4-5 кг ныне даже в Сибири нереально. Зато указание во многих справочниках максимального веса 1,5-2 кг для серебряного карася не выдерживает никакой критики.**

В Сибири немало озер, где обитает серебряный карась средним весом 1-1,5 кг. Получается, что в этих озерах живут сплошь рекордные рыбы? Но это всего лишь хоть и крупные, но достаточно часто встречающиеся экземпляры-

**Во многих справочниках указывается, что максимальный вес серебряного карася – 2 кг, хотя в научной литературе приводятся другие данные – до 5 кг. – Прим. ред.

ры, при этом нередко ловятся рыбы и крупнее 2 кг, и изредка – даже 3-4 кг. И все это серебряные караси, а не золотые. Я сам, лично, выловил нескольких карасей весом 2,5-3 кг – четыре пальца на руке свободно входили под жаберную крышку этих гигантов.

И вот что интересно: были эти караси необычайно светло-серебристого оттенка, неестественного для наших сибирских водоемов. Конечно же, мы поняли, что это какие-то пришлые караси, но чего мы тогда не могли себе представить, так это какие последствия будет иметь явление этих карасей к нам из дальневосточного Амура. А было это еще 25 лет тому назад...

И прежде чем приступить непосредственно к рассказу о весенних встречах с карасем на водоемах, нужно сказать несколько слов и о его икре-мете. Нерестится и золотой, и серебряный карась 2-3 раза за лето, небольшими порциями. Из-за этого у рыболовов создается впечатление, что карась всегда на нересте, всегда с икрой.

Кроме того, любопытен и еще один факт: если в большинстве озер обитает обоеполоая популяция серебряного карася (и самцы, и самки), то в некоторых озерах обитают только самки (!), которые размножаются по принципу гиногенеза, когда икра карася может быть инициирована к самооплодотворению молоками любых карповых рыб.

«Серебряник» вполне неплохо живет в реках, особенно с медленным течением. Много карася мигрирует в

весеннее половодье, направляясь вверх по большим и малым рекам и концентрируясь, как и большинство рыб, по заводям (и там в уловах его встречается больше, чем язя или леща, и продолжается это уже минимум 20-30 лет). Это утверждение относится лишь к мигрирующей популяции серебряного карася, которая таким вот образом и распространяется по акватории страны. Рыбы образуют большие стаи, куда входят особи какого-то одного размера.

Есть и другая – оседлая – форма серебряного карася. Этот выходит из затопленных озер с половодьем на теплые разливы, а со спадом уровня воды возвращается обратно в свои же озера.

Различить эти две популяции серебряного карася можно по весьма наглядным признакам. Как правило, вне зависимости от паводка в большинстве озер из года в год ловится карась одного размера и вида. И рыболов знает, что на данном водоеме клюет такой-то карась такого-то размера и наружности. И при этом в некоторых водоемах нет-нет да и попадется на удочку карась необычной формы тела или расцветки, отчего сразу становится понятно, что этот карась – не местный и что он не успел покинуть озеро во время паводка.

Проходные формы карася часто остаются в неглубоких озерах, в простонародье именуемых «лужами». Но озера эти пересыхают осенью или замерзают зимой. Именно в этих «лужах» по осени и ловят проходную форму карася, которая год от года меняется не только по размеру, но и по внешнему виду. Один год ловится карась весом 500-700 г, а другой год карася бывает много больше, но средний его раз-



мер существенно меньше – 200-300 г, а то вдруг обнаруживается там карасевая стая, где каждая особь весит по килограмму.

Форма тела карася может с годами видоизменяться, но справедливости ради нужно отметить, что пик расселения серебряного карася уже прошел, и сейчас в основном встречаются рыбы, форма и цвет тела которых уже устоялись. Теперь карася-«первопроходца» с очень светлой чешуей и вытянутой сазаньей формой тела встретишь редко. Видимо, карась уже занял свою нишу в наших водоемах – «хромосомный хаос» закончился.

Во время весенних миграций ловить карася можно даже по берегам широких разливов, и иногда с весьма неплохим результатом. Конечно, просторы полой воды делают эту ловлю не такой предсказуемой, как летнюю рыбалку на озере, но карась везде придерживается одних и тех же принципов поведения и предпочитает держаться на разливах у берегов, в травяных зарослях, то есть там, где больше корма.

Однажды еще мальчишкой я прибежал с деревянным удилицем, оснащенным поплавком-пробкой, и с несколькими червями на берег такого разлива, и за первые 20 минут поймал двух карасей по 500 г каждый. Вернулся домой с неплохим уловом уже через 30-40 минут (закончились черви), чем немало удивил своего деда.

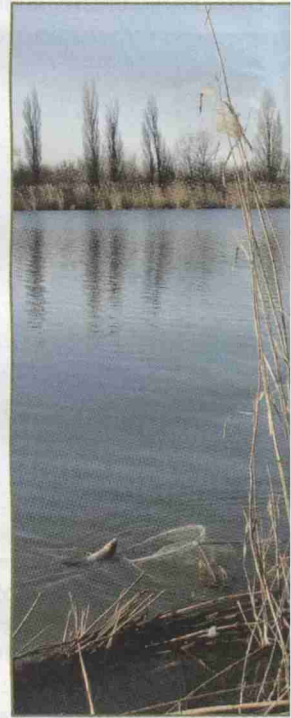
Потом я не раз пытался ловить карася по берегам широких разливов, но очень редко удавалось добыть более 2-3 карасей за рыбалку. Охотиться на эту рыбу целенаправленно на таких больших просторах воды практически невозможно. Караси бродят небольшими

группами или парами, но попасть на место подобной прогулки можно лишь, если повезет. Успешнее всего удавалось рыбачить в небольших заливчиках или в вершинах затопленных водой логов, то есть там, где есть хоть какое-то подобие замкнутого пространства воды.

Гораздо удобнее и добычливее весной ловить карася в незатопляемых озерах. Озера эти отрезаны от большой воды по разным причинам – где-то устроены дамбы, где-то озера самой природой отгорожены от паводка и находятся либо выше горизонта подъема воды, либо за высокими холмами и гривами.

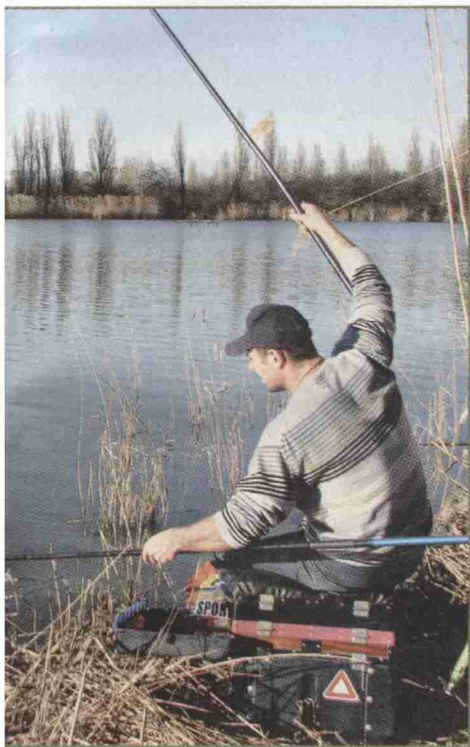
Карась в этих озерах начинает клевать буквально через пару недель после схода льда. Возможно, это происходит и раньше, но проверять никто не пробовал – видимо, из-за неверия в то, что карась может клевать в такое холодное время. Обычно первым начинает клевать небольшой карасик-«пяточек».

Особенно радуют весной озера, которые летом сплошь зарастают травой. После схода льда они еще некоторое время остаются свободными от водной



растительности, и в них можно прекрасно ловить.

Половин пару дней безотказного «пяточка», можно переходить на ловлю карася крупного, а для этого нужно переехать на другое озеро – как я уже упоминал, если клюет мелкий карась, то крупный в таких водоемах ловится очень редко.



Что надо знать при ловле карася весной на поплавочную удочку?

Первое, на что нужно обратить внимание, – погода. Весной она неустойчива. Теплые дни перемежаются ненастными, а утром еще может быть очень прохладно. И ловить карася в такие непогожие дни не имеет смысла. Да, зимой он ловится, но ненастье не жалует в любое время года.

Второе – выезжать весной на рыбалку рано утром совсем не обязательно. Карась начнет клевать лишь с прогревом воды, ближе к полудню. Ловля карася весной на вечерней зорьке тоже не давала хороших результатов – только солнце начинало клониться к горизонту, опускались холода, и вместе с солнечным светом прекращался и клев карася.

Самая лучшая погода весной для ловли карася – это теплый солнечный день с небольшим ветерком, который играет роль большой ложки – перемешивает теплую воду с поверхности и холодную воду средних слоев. Таким образом повышается общая температура воды.

Из этого наблюдения вытекает следующий очень важный вывод относительно весенней ловли карася, да и вообще весенней ловли рыбы в целом.

Все теплолюбивые рыбы весной любят кормиться на мели, то есть там, где вода быстрее прогревается. Так что весной ищите на водоеме мелкое место – карась обязательно выйдет на отмель кормиться. Глубина в месте ловли не должна быть более 1 м, а еще лучше – ловить на глубинах 50-60 см. Иногда карась клюет с небольшим отпуском насадки и на больших глубинах, но в верхнем прогревом солнцем горизонте воды.

Скорее всего, карась прогуливается в верхних слоях воды не только потому, что там теплее, но и потому, что в теплой воде активнее идут процессы жизнедеятельности организмов, появляется больше корма для него. Поэтому прежде, чем выбрать место для ловли исходя из привычных вам «летних»

ориентиров, попробуйте найти место, где держится карась. Я поступаю так и летом: если за 5-10 минут не увидел или не услышал всплеснувшего карася, то водоем или место ловли начинают вызывать сомнение. В отличие от многих других рыб ловить неактивного карася крайне сложно.

Следует учесть еще, что весной в тени деревьев клева может не быть совсем. Казалось бы, вода за счет ветра должна прогреться и в тени, но по каким-то причинам карась предпочитает держаться на освещенных солнечных местах.

Весной лучше всего использовать насадки животного происхождения: мотыля, опарыша, червя. Целесообразно добавлять их и в прикормку.

Самый простой и дешевый способ прикармливания на мелководье – использовать обычный комбикорм для скота. Можно приготовить прикормку самостоятельно из разных отходов хлебобулочного и потом уже добавить в нее мотыля, опарыша или рубленого червя.

На рыбалке беру горсточку комбикорма или заготовленной прикормки в руку, набираю немного земли с берега (или достаю заранее припасенную землю из пакета), смачиваю все это в воде и кидаю под поплавок. В данном случае земля и вода играют роль связующих и не дают прикормке развалиться в полете.

Естественно, не вся прикормка, замешанная таким нехитрым способом, попадает на дно, но мне это как раз и необязательно. На поверхности воды остаются мелкие частички, а в воде образуется аппетитный кормовой столб, который собирает карася.

Прикармливать таким образом на глубинах более 1 м нет смысла – там нужно делать, как и полагается, кормовые шары. Зато на мелких местах такая прикормка хорошо работает.

Ароматизаторов весной, по моему мнению, применять не нужно. Но если вы хотите, можно капнуть в прикормку 1 каплю (максимум!) ванильной или чесночной эссенции, которые почти всегда приходится по вкусу карасю.

Кстати, на часто посещаемых водоемах я весной выбираю места не закормленные, и именно потому, что многие рыболовы перебарщивают с ароматизаторами и тем самым отпугивают рыбу от данного места.

Поклевки весной бывают чаще всего смелые и даже очень быстрые. Это летом сытый карась смакует и иногда долго пробует насадку. Весной поклевка может случиться так стремительно, что иногда не успеваешь сделать подсечку. Это может быть так: поплавок качнется несколько раз и пойдет в сторону или вдруг завалится набок и мелко затрясется. Крупный карась даже на небольшой глубине берет снизу вверх и поднимается к поверхности.

Сказать, что весной крупного карася удавалось наловить очень много, я не могу, но обыкновенно улов измерялся 3-5 экземплярами, а максимальный доходил и до десятка мерных карасей весом по 300-500 г. Но и такого улова весной более чем достаточно, чтобы удовлетворить свой рыбацкий азарт.

Когда весной вода хорошо прогреется, карась тут же начинает нереститься. Первый икромет у карася самый массовый. Второй носит уже менее масштабный характер.

Ловить карася во время икромета – занятие не для слабонервных. Когда рыба плещется прямо под ногами, трудно удержаться от соблазна и не забросить удочку, но чаще всего такая попытка проходит безрезультатно – караси игнорируют любую еду во время нереста. Они гуляют буквально под поплавком, даже заливают его волнами от своих всплесков, но поклевки нет. Не помогают никакие ухищрения: подтяжки оснастки, смена насадки, попытки закинуть насадку без грузила и т.д. И вдруг в какой-то момент происходит долгожданная поклевка. Когда случится следующая – предсказать невозможно, потому что карась клюет не из желания покушать, а чисто рефлекторно.

Выдержать такое издевательство над нервной системой рыболова может

недолго. Мне удалось продержаться самое большое минут сорок, и выловить удалось от силы 2-3 рыб. Но эти сорок минут из-за большой активности карася кажутся двумя часами. Невозможно видеть, как рыба кишит у тебя под ногами, а не клюет.

После икромета, как правило, у карася наступает затишье. Видимо, все рыбы без исключения одну-две недели восстанавливаются после нереста.

Потом карась начинает расклеиваться, и уже в июне-июле можно попасть на настоящий жор карася. Но это будет уже летом.

А пока весна, можно и нужно съездить на карасевое озеро, чтобы после увидеть магическую карасевую поклевку, которая так долго мерещилась тебе все зиму...



КОНКУРЕНТ

А. ВОЛОГ
г. Москва

Скажу сразу: у меня есть свидетели. В-первых, Вячеслав Михайлович – он как раз ловил с лодки в двух десятках метров от меня и все видел. Во-вторых, Павел Кириллович – он стоял подальше, метрах в тридцати, и хотя не все видел, но все слышал.

Было это в Волго-Ахтубинской пойме, на Каршевитой Воложке, куда незадолго до того через образовавшийся проток бурно хлынула волжская вода. Прежнее русло не вмещало водную массу, и река свирепо размывала крутые песчаные берега, которые рушились в поток глыбами. Пали громадные тополя и осокори. Они не хотели уплывать с прежне-

го места, цеплялись за берег корневищами, упирались в дно могучими ветвями, закручивали и отбрасывали мощные струи.

С трудом нашел я место, где можно было причалить, выгрузиться и ходить по воду без акробатических этюдов. От этого места вверх и

вниз по течению вдоль берега тянулись сплошные завалы, и место для береговой ловли найти было трудно. Вячеслав Михайлович и Павел Кириллович остановились на другом берегу, где еще уцелели остатки косы, и к воде можно было подступиться без затруднений, но рыбу ловить они приплывали под мой берег.



И было зачем приплывать! В «окнах» среди завалов стаями ходили крупные чернохвостые голавли. У коряг стояли в засадах немалые щуки. На струях плескался чехонь. Чего стоило одно только «окно» в каршах*, 4×5 м! Первый раз, подойдя к нему, я был просто ошеломлен – в углу окна, мордой к струе, слабо двигая жабрами и плавниками, стоял неправдоподобно огромный сазан.

Я бы, может, преуменьшил

его размеры, но около него, как щенки около здорового пса, крутилось с десяток язей, и я таких знал – это были рыбины длиной 40-45 см и около 1 кг весом, но рядом с этой громадиной они выглядели малюсками. Мне кажется, они использовали «ядю» как прикрытие от хищников.

На сколько тянул этот сазан – на полтора пуда, на два, больше? Не скажу, врать не буду, но больше я таких не видел. А 20-килограммового сазана, пойманного одним из моих знакомых, видел, и тот был поменьше.

Посмотрел я на эту картину в прозрачной воде, пронизанной солнцем, и только вздохнул.

Спуститься к «окну» с 7-метровой высоты было невозможно, берег был срезан отвесно, как ножом. Даже и стоять на краю обрыва было опасно – песок мог рухнуть еще раз. А это реальная опасность.

Как-то раз одна компания, состоявшая из неопытных туристов, из эстетических соображений поставила палатку на самом яру. И хорошо, что это случилось не ночью, а утром, когда все были на рыбалке. Возвращаются – а их палатка вместе с участком, на котором она стояла, уже виднеется далеко внизу, в воде, придавленная песочком.

Был и со мной случай – как-то на вечерней зорьке ловил я с лодки, которую приткнул носом под отвесным яром. Можно было бы и еще посидеть – самый сазаний час. Но вдруг я услышал внутренний голос: «Сейчас же уплывай отсюда!». На редкость быстро я смотал удочки, оттолкнулся, сделал три гребка... и многотонная масса земли рухнула как раз на то место, где стоя-

*Карша – коряга, дерево с сучьями, принесенное течением и застрявшее в донном грунте.



ла моя лодка вместе со мной.

Но это я отвлекся. Вернемся к тому сазану-великану.

После долгих поисков нашел я место, где можно было как-то пристроиться с удочкой. Рыбачить с лодки было мне неудобно: оставлять ее на воде или на закоряженной кромке нельзя, а втаскивать ее каждый раз на яр и спускать обратно – тяжело.

Чтобы добраться до облюбованного мною места, надо было спуститься с шестиметровой высоты по ступенькам, которые пришлось вырубить в яру, затем перелезть через комель дерева, упавшего в воду перпендикулярно берегу. С него, держась за корни выворотня, надо было перескочить на другое дерево, лежавшее на воде уже параллельно берегу.

Это был мощный ствол, длиной 20 м, с ветвями только у самой макушки, по которому можно было свободно ходить. На нем можно было бы и спокойно лежать. Но сидеть на нем было неудобно – ноги пришлось бы свесить в воду. К тому же ствол

этот обдавали волны от близко проходящих судов.

Стоять на нем тоже было нехорошо. Во-первых, нельзя было «светиться» перед осторожными сазанами. Во-вторых, те же волны качали ствол, и чтобы при этом устоять на нем, требовалось искусство эквилибриста.

По счастью, около середины ствола из берега торчал толстый пенек. На нем я и сидел, ставя ноги на тот самый ствол и на него же уложив удилище. Глубина под самым этим стволом была уже метра два, а на расстоянии заброса – больше трех. Влево и вправо от меня до ближайших каршей было метров пятнадцать свободного пространства, и надо было удержать рыбу на этой площади, где и происходили главные события. Хорошо еще, что при рывке к середине реки и в глубину можно было безбоязненно стравливать леску хоть на полсотни метров.

Ловил я только сазана. Первые два у меня ушли, потому что в глубине оказались коряги. Пришлось поплавать в холодной воде, расчи-

стить акваторию. После этого я взял трех – одного небольшого, а двух вполне приличных. И видно было, что их здесь немало.

На зорьке они круто выходили к поверхности, выпрыгивали из воды. Это было очень красивое зрелище – большая золотисто-бронзовая рыбина с растопыренными красными плавниками делала «свечку», переворачивалась и ныряла обратно, вызывая ударив хвостом по воде. Это у них было, как я понимаю, нечто вроде утренней гимнастики. Через полчаса после этой игры начинался клев. При вываживании рыбы приходилось и маневрировать удилищем, и стравливать леску, и стопорить катушку рукой. Приходилось еще и ходить по тому самому стволу, чтобы не давать рыбе много лески. А попробуйте походить по плавучему, да еще и мокрому стволу, хотя бы и толстому! Очень полезное занятие, хорошо развивает чувство равновесия, но – рискованное... Да еще и рыбина тянет вас в воду, чтобы побороться с вами в своей стихии!

Martiini Damascus

Лезвие ножа Martiini Damascus изготовлено из нержавеющей дамасской стали, в которой по специальной технологии в 120 слоях объединены различные сорта высококачественной стали. Прослаивание двух различных материалов и многократная обработка лезвия позволяет получить прекрасный рисунок на лезвии.

Ручка ножа выполнена из карельской березы и имеет металлические ободки из литой бронзы.

Прекрасный рисунок на лезвии повторяется на ободке задней части ручки.

Ножи Martiini Damascus пронумерованы годом производства, поэтому каждый отдельный нож становится уникальной коллекционной единицей. Каждый нож поставляется в соответствующей упаковке – элегантной подарочной коробке из дерева.

Артикул	557010W
Длина лезвия	10 см
Полная длина	20 см
Лезвие	Дамасская сталь
Ручка	Карельская береза
Ножны	Кожа



NORmark®

ЭКСКЛЮЗИВНЫЙ ОПТОВЫЙ ДИСТРИБЬЮТОР



www.normark.ru

www.normark.by

www.normark.kz

...Солнечное утро. На рассвете уже довольно прохладно, но после восхода солнца быстро теплеет, и к началу сазаньего клева (а это бывало около 9 часов) погода чуть ли не летняя. На небе – лишь мельчайшие облачка, тихо течет река, на дальней отбойной струе играет чехонь. Удочка заброшена на трехметровую глубину. Сазаны уже выполнили свою утреннюю зарядку. Сижу, рассеянно поглядываю на поплавок и вокруг. Напряженно пялиться нельзя, глаза быстро устанут, и реак-

ция будет чрезмерно резкой.

Напротив меня сидит в своей лодке Вячеслав Михайлович, я приветственно взмахиваю рукой. Павел Кириллович стоит повыше, ближе к фарватеру, но ему не до меня – тянет леща. Ниже по течению, поодаль, закорился еще один знакомый, но он сидит ко мне спиной, не видит.

Сазанья поклевка случается не часто, так что жду спокойно, жду. Если место выбрано правильное, и насадка правильная, он придет и клюнет.

Но вот поплавок дрогнул, притопился, опять привсплыл, еще раз притопился... Так берет рыба сытая или очень осторожная. Мысленным взором представляю, как сазан ощупывает насадку усиками, пробует губами, обходит ее вокруг – не заденет ли хвост за подозрительную леску? – но метровый поводок лежит на дне. Еще раз попробовал...

Поплавок тихо двинулся в сторону. Пора подсекать! Подсекаю. Зацепил. И сразу ясно – это не сазан. Далеко не сазан. Быстро кручу ка-

Rover

ЩУЧИЙ
ВНЕДОРОЖНИК

Stinger

... it works!

Два усиленных
уса-отбойника

Крючок
Mustad

Незацепляющаяся блесна, созданная
для любителей экстремальных путешествий
за трофейной щукой

ОПТОВЫЕ ПРОДАЖИ

Санкт-Петербург:
(812) 386-77-77

Москва:
(499) 457-73-68

Ростов-на-Дону:
(863) 200-38-38

Самара:
(846) 927-91-59

Нижний Новгород:
(831) 248-55-11

ECO FISH

www.profish.ru

тушку, одновременно поднимая и отводя вбок удилище. Кто бы там ни был, надо скорее удалить его от пятачка заброса. Подсачек явно не нужен. Вот она, в воздухе, – густера величиной с ладошку. А как изображала поклевку серьезной рыбы!

Снимаю с крючка и тихонько опускаю ее в щель между стволом и берегом. Не за тобой я охочусь. Ступай себе в синюю реку. Да присылай кого-нибудь повнушительнее, лучше всего – сазана.

Что ж, повторим. Возвращаю нужную длину лески, проверяю узлы, отсутствие заусенцев на поводке. Насаживаю насадку покрупнее и поплотнее. Не вставая, чтобы не спугнуть рыбу, делаю заброс. Насадка коснулась воды. Чуть притормаживаю леску кончиком удилища.

Хорошо, бесшумно лег на воду поводок, почти бесшумно – грузило. Опускаю удилище, насадка и грузило тонут, увлекая свободную часть лески и поплавок – довольно невзрачный, рыба может принять его на плывущий по воде мусор. Вот грузило на дне,

поплавок лежит. Чуть подтягиваю макушку удилища, чтобы он встал, без стука укладываю удочку поперек бревна. Все правильно – макушка удилища низко над водой, ее издали не видно рыбе, катушка ладно лежит под рукой. Проверяю, на месте ли подсачек, поправляю его. Теперь можно немного посидеть спокойно, расслабившись. Когда еще подойдет сазан...

И тут кто-то будто похлопывает меня по сапогу, этак легонько, панибратски. Скашиваю глаза. Возле сапога неспешно извивается пестрая гадючка, тычется носом в резиновое голенище. То ли проверяет его на съедобность, то ли хочет влезть на колени. Непроизвольно отдергиваю ногу, гадючка испуганно отдергивается в другую сторону, в панике ныряет в воду. Ползают тут всякие...

И тут поплавок чуть притопился и решительно двинулся к середине реки, плавно уходя под воду. Вот оно! Кладу руку на удилище, большим пальцем прижимаю катушку, считаю: раз, два, три, четыре. На «пять» подсекаю, предваритель-

но подав кончик удилища вперед и вверх. Есть! 4 кг точно потянет.

Спускаю катушку с трешотки, рыба устремляется к фарватеру и в глубину. Это хорошо, пусть потратит силы на этот рывок, легче будет управляться с ней у берега. Леска натянута, чуть прижатая пальцем катушка быстро раскручивается. Пожалуй, и 4,5 кг будет!

Десять метров уже забрал сазан, пятнадцать. Пробую слегка придержать. Рукоятки катушки бьют по пальцам. Уже с большим напряжением стравливаю еще метров пять. Еще немного отпустить. Рыба поворачивает против течения. Ну и хватит ей.

Останавливаю катушку, кончик удилища как можно выше и вбок. Придется встать, хотя бы из уважения к рыбе, все-таки вес приличный – 5 кг! Леска выдержит, лишь бы не зацеп, и надо вовремя стравить при рывке.

Встаю на ствол, начинаю подмотку. Ага, заворачивает. Понемногу подтягиваю к берегу. Сазану это не нравится, он бросается по течению. Но долго по течению ры-

ба идти не любит. Заворачиваю его еще раз. Вдруг сазан опять резко кидается к фарватеру, забирает всю длину лески, что мне удалось выиграть, и еще сверх того. Этак он и на 5,5 потянет!

Похоже, утихомирится. Надо остановить, задержать, подтянуть...

Неожиданно леска провисает, Обрыв? Не должно бы. Просто рыба резко бросилась к берегу. С чего это? Быстро кручу катушку, выбираю слабину, леска снова натянулась, однако сазан подходит все ближе. Хорошо, что я убрал прибрежные коряги. Куда же это он? И человека не боится.

Сазан уходит прямо под ствол, на котором я стою. Склоняю вершину удилица к самой воде, катушку зажал, вытягиваю его на чистую воду прямо из-под ног. Он опять идет к середине реки, но уже не так напористо. 6 кг, может, и будет, но не больше того. Пусть уж до конца выдохнется, послушнее в подсачек пойдет.

Метрах в двадцати от берега останавливаю его, начинаю поднимать кверху, пусть глотнет воздуха. Вот он, вижу!

Пожалуй, если и больше 6 кг, то ненамного. Поднялся, глотнул, взбрыкнул, опять кинулся вниз...

Неожиданно рядом с тем местом, где только что плеснул мой сазан, всплывает к поверхности длинная серая белобрюхая туша, изгибающаяся в виде латинской буквы S. Сомяра! Длинной этак в полтора моих роста (а рост мой 180 см). Что он здесь делает?

А он плавно, но быстро уходит в глубину... Придерживаемая рукой катушка вдруг рванулась и закрутилась с небывалой скоростью. Леска стала резать воду, как нож. Притормозить катушку? Куда там! Так вот что он здесь делал – охотился на моего почти пойманного сазана! Который, спасаясь от него, готов был отдаться мне в руки!

Кричу: «Отдай сазана!», сопровождая смысловую часть предложения бессодержательными междометиями. Может, удастся вырвать добычу из сомовей пасти?

Ствол опасно колыхнется под ногами, первая задача моя – не сверзиться с него. Тут и утонуть можно, а хуже того

– добычи лишиться. Пытаюсь придержать...

Вы пробовали удерживать годовалого бычка, понесшегося во весь опор? Суставы пальцев избиты, на руках синяки и ссадины, но это я уже потом заметил. А хозяин реки, между тем, хоть уже не так быстро, но неуклонно идет в свою яму, где-то там, на стрежне, намереваясь спокойно позавтракать, и все мои усилия пренебрежительно не замечает.

Гляжу на катушку. Запас лески почти исчерпан. Делать нечего, эта добыча явно не для лески ноль четыре. Направляю удилица вдоль лески и решительно стопорю катушку. Легкий толчок без звуковых эффектов...

Наматываю ставшую свободной леску обратно. «Вот что значит правильно устроенная снасть», – похваливаю себя в утешение. Оторвался только крючок – чисто, аккуратно. Навязки новый и лови. Но нет, не сейчас, не сразу, надо перевести дух. Сом сорвал моего 7-килограммового сазана, как плохо насаженного живца.

Вот и порыбачь при такой конкуренции!

Серьезные рыболовы, особенно профессионалы и спортсмены, обычно тратят массу времени на домашнюю подготовку. За медалями и кубками, выигранными на соревнованиях, стоят долгие часы работы.

кормки, насадки и наживки, обдумывание стратегии предстоящих рыбалок – в общем, домашней работы хватает.

Возможно, рыболову-любителю и не надо столь скрупулезно подходить



ВСЕ, ЧТО ВЫ ХОТЕЛИ ЗНАТЬ О ПОВОДКАХ

Бывает, что подготовка к рыбалке занимает больше времени, чем само пребывание на водоеме, но это всегда окупается. Изготовление оснасток, оснащение удилищ, подготовка при-

к процессу подготовки, но что-что, а уж иметь запас аккуратно навязанных поводков – это, я считаю, надо обязательно каждому поплавочнику и фидеристу.

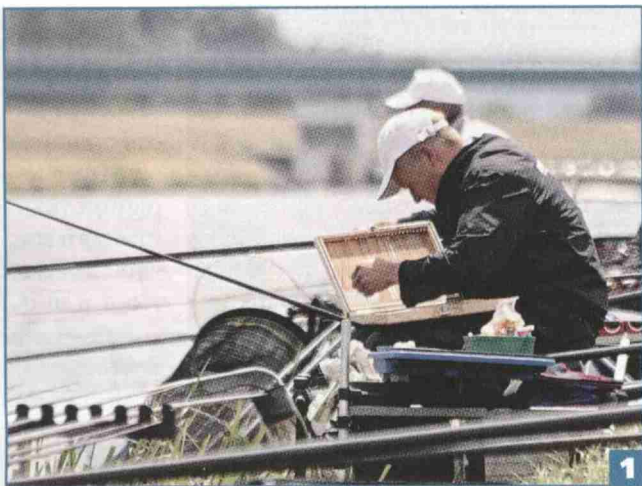
В этой статье я расскажу обо всем, что касается поводков. Уверен, вам интересно будет узнать, как к этому вопросу подходят про-



А. ВОЛИЧЕНКО
г. Минск, Беларусь

рых хитростях, практически не известных рыбакам-любителям, выясним, какая поводочница – самая лучшая.

Всем, думаю известно, для чего поводок нужен, – для того чтобы при из-



фессионалы (фото 1).

Мы рассмотрим набор необходимых инструментов, приспособлений и материалов для изготовления поводков, поговорим о критериях выбора поводочной лески и крючков, узнаем, как влияют на клев характеристики поводка, поговорим о некото-

рых факторах, влияющих на нагрузку рывка, а не основная леска, и сохранял тем самым оснастку невредимой. Соответственно, леска для поводка выбирается с чуть меньшей разрывной нагрузкой, чем основная. Для штекера и маховой удочки в классическом варианте разница диаметров основной и поводочной лески составляет 0,02 мм. Для катушечных снастей эта разница бывает больше. К примеру, для ловли со слайдером* самая ходовая леска – Ø0,20 мм, а поводок может быть Ø0,10 мм. Аналогичная ситуация и с фидером.

Важно и то, что поводок позволяет оперативно менять крючок без всяких перевязываний. Старый крючок оторвался, разогнулся или просто затупился – можно просто заменить поводок вместе с крючком.

Иногда хочется попробовать крючок чуть большего или меньшего размера, чтобы посмотреть, как это ска-

*Слайдер – это поплавок с минимальной подгрузкой, со скользящим креплением, для ловли с большой глубины.

жется на ловле – ведь при капризном клеве, скажем, плотвы или подлещика переход на мелкий крючок может увеличить процент реализации поклевков. И особенно хорошо это заметно на водоемах с высоким рыболовным прессингом, где часть рыбы уже побывала на крючке. На той же Москве-реке, в Марьино, я сталкивался с ситуацией,

тот элемент снасти, от которого зависит все остальное.

Многие рыболовы уверены, что чем тоньше



2



3

на крючки №18 и №20 была просто колоссальной!

В то же время при ловле активной и непуганой рыбы деликатные снасти зачастую бывают попросту не нужны. Наоборот – разумнее поставить крючок побольше, это позволит увереннее тащить рыбу, не опасаясь схода, и в итоге поймать больше рыбы за меньшее время.

Как вы заметили, я ставлю крючок «во главу угла», и это действительно

леска – тем лучше клев. Это не совсем так. Первостепенное значение для рыбы имеет именно размер крючка, а диаметр поводка подбирается уже в соответствии с номером крючка. Ведь совершенно бессмысленно привязывать крючок №18 на леску $\varnothing 0,14$ мм, так как мелкий крючок будет разгибаться при гораздо меньшей нагрузке, чем может выдержать леска. Поэтому тест поводка должен примерно соответствовать усилию на разгиб

крючка. В моем понимании классические сочетания таковы: №20 – 0,08 мм, №18 – 0,10 мм, №16 – 0,12 мм, №14 – 0,14 мм, №12 – 0,16 мм, №10 – 0,18 мм. Понятно, что крючки разных производителей и серий имеют разную толщину проволоки, поэтому приведенные цифры условны, они справедливы для таких крючков, как KAMASAN B511, GAMAKATSU 1310, OWNER Sode и т.п.

Правда, иногда приведенные сочетания намеренно нарушаются. К примеру, при штекерной ловле плотвы на тесто крючки используются достаточно широкие – примерно №14, но поскольку рыба невелика, то и резиновый амортизатор ставится не слишком толстый – Ø1 мм. Соответственно, поводок должен быть не толще 0,12 мм, иначе при зацепе может порваться амортизатор.

Возьмем другой пример – скоростная ловля уклейки. Тут крючок нужен некрупный (максимум №16), а рыбу удобнее стряхивать с «толстого» поводка, выдирая крючок у нее изо рта. Более того, некоторые польские рыболовы рекомендуют для ловли уклейки ставить поводок Ø0,12 мм на основную леску Ø0,10 мм, хотя классическое сочетание – леска толще поводка.

Кстати, еще один плюс такой оснастки состоит в том, что более толстый поводок медленнее планирует в толще воды, а уклейке это нравится, как, впрочем, и другой верховой рыбе (фото 2).

Бывают и исключительные случаи, когда поводок в принципе не используется. Я имею в виду ловлю трофейного карпа на штекер (фото 3) – там

SHARK
perfect hunter

Специалист по поплавкам



ВЫСОКОКАЧЕСТВЕННЫЕ
ПОПЛАВКИ ИЗ

БАЛЬСЫ

ДЛЯ ВСЕХ ВИДОВ ЛОВЛИ

Говорим и пишем по-русски!

www.sharkfloat.com.pl

ul. Jawornicka 13b/30, 60-161 Poznań, Poland

tel.: +48 601 77 50 61, fax: +48 61 818 38 70

e-mail: office@sharkfloat.com.pl

реклама

поклевки единичные, и в то же время снасть работает на пределе, поэтому лишние узлы – некстати. Но все-таки в 99% случаев поводок просто необходим!

А как насчет длины поводка? Это тоже очень важно.

Чем поводок длиннее, тем позже мы видим поклевку. Но и у рыбы при этом есть больше времени до того момента, когда она почувствует сопротивление от поплавок или вершинки фидера.

Если быть точным, то с длинными поводками мы часто видим даже не саму поклевку (момент заглатывания насадки рыбой), а момент, когда рыба уже поплыла в сторону, держа крючок во рту.

Именно по этой причине длинный и сверхдлинный поводок полезен при тех способах ловли, где применяется грубый сигнализатор поклевок, будь то тяжелый плоский поплавок или вэгллер с толстой сплошной антенной, или, наконец, фидер. Тем самым мы даем рыбе больше времени на то, чтобы спокойно заглотить насадку. Поэтому для ловли на тяжелый вэгллер и на плоский поплавок чаще всего используются поводки длиной 35 см, а для фидера – зачастую еще более длинные.

Хотя бывают и исключения – например, ловля на метод (method), где рыба должна сама засекается на короткий поводок, наглухо прикрепленный к кормушке.

Кстати, в правилах международных соревнований FIPS e.d. по ловле на фидер до недавних пор действовало совершенно неоправданное, на мой взгляд, ограничение, касающееся дли-

ны поводка – не менее 50 см. К счастью, сейчас его уже отменили.

Ставить длинный поводок нет особого смысла, если сигнализатор поклевок имеет высокую чувствительность (легкий поплавок с тонкой антенкой), ну разве что за исключением ловли осторожной рыбы на медленно падающую насадку. Для скоростной же ловли уклейки и другой мелкой рыбы на легкие оснастки поводок всегда делается коротким – 10-15 см, это позволяет раньше заметить поклевку.

Так что можно взять за правило: видишь поклевку, не можешь подсечь – попробуй удлинить поводок; и наоборот: насадка или наживка объединена, а поклевки не было видно – поставь более короткий поводок.

Чем короче поводок, тем быстрее насадка под весом подпаска достигает нужной глубины. Это особенно важно для селективной рыбалки.

Ситуация: в верхних слоях воды засилье мелкой рыбы, а вам нужно как можно быстрее пробить этот слой и доставить насадку на дно, где стоят более крупные экземпляры. Это как раз тот случай, когда вас выручит поводок длиной 10-15 см с относительно тяжелой огрузкой, сдвинутой поближе к крючку.

Заканчивая теоретическую часть, приведу несколько тезисов о выборе поводочной лески и крючков.

В современной поплавочной и фидерной ловле сейчас используются крючки с лопаткой, хотя и крючки с колечком, столь популярные у нас в стране, тоже никто не отменял (особенно если речь идет о крупных крючках).

Лучшие крючки – японского производства. Европейские фирмы хотя и базируются в Старом Свете, в большинстве своем заказывают крючки на японских заводах. Хотя бывают и исключения – к примеру, норвежская фирма MUSTAD делает весьма неплохие крючочки.

А вот японская леска, по моему мнению, вне конкуренции. Еще хорошую леску производят в Германии, но она по качеству все же уступает японской и зачастую бывает более жесткой, чем это нужно для поводков.

Можно использовать одну и ту же леску и для поводков, и в качестве основной. Так называемые «поводочные» лески в действительности не обладают какими-то уникальными свойствами. Флуорокарбон для поводков, считаю, использовать нельзя – он жесткий и плохо держит узлы.

В общем, основное, что нам важно знать о леске – это страна производства и реальный диаметр. Не нужно рвать леску руками, пытаюсь таким образом выяснить ее качество – если леска имеет реальный диаметр, к примеру, 0,10 мм, то она не может держать больше килограмма!

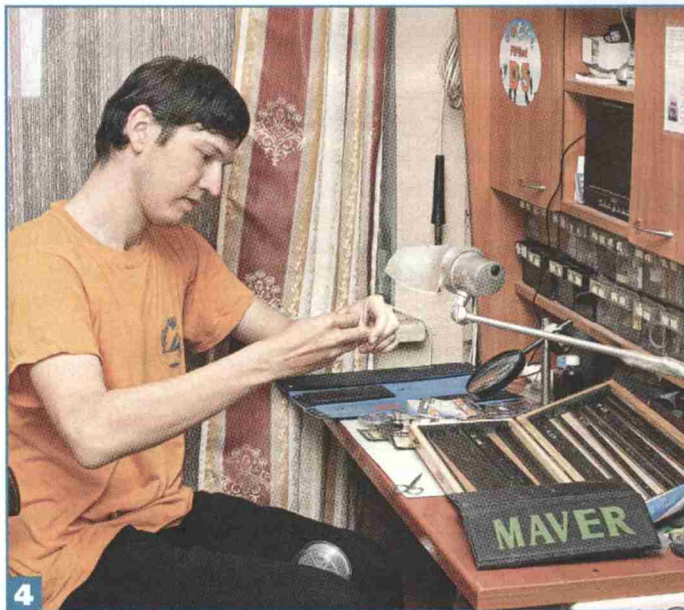
Сейчас при желании можно купить готовые поводки ведущих брендов, но эксперты-профессионалы, спортсмены и просто опытные рыболовы предпочитают вязать поводки самостоятельно. Что для этого надо?

Прежде всего, желательно подготовить «рабочее место» (фото 4). Пусть это будет стол, на котором можно все разложить: лески, коробки, небольшие маникюрные ножницы и другие аксессуары, о которых я скажу позже.

Обязательно должно быть хорошее освещение! На выездные соревнования, когда приходится ночевать

в гостинице, я обычно беру с собой налобный фонарик, но, находясь дома, разумнее, конечно, пользоваться настольной лампой. Идеально, если она имеет встроенное увеличительное стекло.

Имейте в виду, что глаза меньше устают, если смотреть на леску, когда за ней находится черный фон. Можно специально приспособить





вильно использовать, обычно указано на упаковке.

Считается, что крючковяз пригодится, когда нужно

бить какой-либо темный предмет для этих целей.

И еще один совет: включите какую-либо приятную музыку, чтобы процесс подготовки к предстоящей рыбалке приносил больше удовольствия!

Начальный этап – привязывание крючка. Тут вам может пригодиться устройство, называемое «крючковяз» (фото 5). Предназначен он для крючков с лопаткой, привязывать которые действительно сложнее, чем модели с колечком. Выпускают такие устройства несколько фирм. Как их пра-

привязать совсем мелкий крючок, а у человека толстые пальцы. Скажу честно, лично мне больше нравится привязывать крючки вручную.

Как бы там ни было, узел для привязывания крючков с лопаткой используется один – такой же, как и для крючков с колечком, только в последнем случае леска предварительно продевается в колечко со стороны жала. Дальше – прикладываем к цевью петлю, обматываем леску вокруг раз восемь, после чего продеваем конец лески в петлю. Разница состоит в том, что при привязывании крючка с лопаткой

Асте

Оригинальные приманки из США

Знаменитый
Универсальные
Проверенный

KASTMASTER
LITTLE CLEO
WOB-L-RITE

Исключивный поставщик
на территории РФ

(499) 968-40-50
www.goodfishing.ru

леска от бобины до крючка обязательно (!) должна быть натянутой. Для этого можно придавить бобину каким-либо тяжелым предметом. Но я, к примеру, просто зажимаю ее между колен.

Перед тем, как затянуть узел, не забываем его смочить (можно слюной). Затем надо потянуть одновременно за разные концы лески, потом – попеременно за один и за другой, чтобы между леской и цевьем был угол 90°. И только убедившись, что узел точно не соскочит с лопатки, обрезаем кончик лески.

Когда крючок привязан – отмеряем длину будущего поводка и обрезаем леску ножницами с небольшим запасом. Большинство рыболовов-любителей делают это приблизительно, «на глаз», но есть способ, который гаран-

тирует абсолютную точность – все поводки получаются строго той длины, какой нужно. Все, что нам понадобится – это деревянная дощечка и несколько миниатюрных гвоздиков. Шляпки у них должны быть еле-еле выраженными. Длина дощечки должна соответствовать самому длинному поводку, что вы реально используете.

Гвоздики вбиваем в дощечку по прямой линии с интервалом 5 см (фото 6). Берем привязанный к леске крючок, цепляем его за первый гвоздик. Допустим, нам нужен поводок 25 см. Прикладываем леску к соответствующему гвоздику в 25 см от первого, перегибаем. Затем снимаем образовавшуюся петлю и отрезаем леску с той стороны с запасом 8-10 см.

Теперь нужно завязать петлю, ее поводок будет крепиться к основной

ВЫСТАВКА**ОХОТА****РЫБОЛОВСТВО****г. Ростов-на-Дону****10-я ЮБИЛЕЙНАЯ ВЫСТАВКА****18-21 АПРЕЛЯ 2013**Генеральный
информационный спонсор:

Интернет-спонсор:

Информационный
партнер:Почетный
информационный спонсор:
ВЕРТОЛ
 ВЫСТАВОЧНЫЙ ЦЕНТР **EXPO**

 Пр. М. Нагибина, 30, тел. (863) 268-77-68, www.vertolexpo.ru



после чего в первую петлю продеваем крючок, и концы лесок затягиваем.

Правда, есть один человек, который считает этот способ ненадежным – и это четырехкратный чемпион мира сэр Боб Надд. Боб привязывает поводок к основной леске наглухо, используя узел-«восьмерку». По его мнению, такой монтаж снасти дает большую прочность, чем соединение «петля в петлю». Правда, в этом случае и времени на замену поводка тратится неоправданно много, и основная леска каждый раз укорачивается.

В общем, большинство ведущих рыболовов, в том числе и коллега Боба Нада – пятикратный мировой чемпион Алан Скоттхорн, предпочитают классические оснастки с петлями.

Тут на помощь современным рыболовам приходит простое, но в то же время гениальное изобретение – пет-

леске, на которой тоже вяжем петельку. Способ этот общеизвестен и называется он «петля в петлю» – одну петлю продеваем в другую,

лики на YouTube.

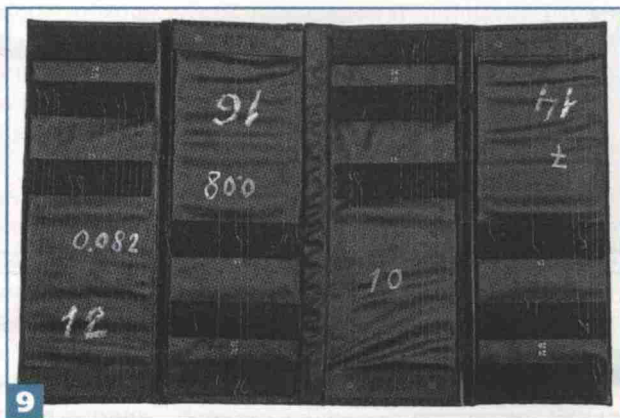
Сейчас в продаже встречаются петлевязки от SENSAS и PRESTON, которые сразу снабжены экстрактором с обратной стороны. При желании петлевязку можно сделать и самому. Года четыре назад, когда петлевязка только-только была изобретена, некоторые мои знакомые поступали именно так.

Когда поводки навязаны, можно добавить «последний штрих», который в особенности будет полезным для скоростной ловли на опарыша. Чтобы во время вываживания опарыш не соскакивал с крючка на леску, целесообразно наносить на кончик цевья каплю эпоксидки, смешанной с красным лаком для ногтей (фото 8). Капля послужит стопором для опарыша и, кроме того, добавит крючку привлекательности для рыбы. К тому же, когда снимаешь рыбу с крючка, удобнее брать пальцами за эту деталь, чем за голое цевье.

Альтернативой этому стопору может служить узелок, связанный из лески Ø0,14 мм на загибе крючка. Ближний к бородке усик великолепно удержит опарыша на месте.

левязка (фото 7), которая экономит время и позволяет, не напрягаясь, делать аккуратные петельки фиксированного размера. Принцип действия указывается на упаковке. Вы также можете дополнительно посмотреть соответствующие видеоро-

Теперь о том, где лучше хранить поводки. Сразу скажу: ни о каких пакетиках, колодках, вокруг которых обматывается леска несколько раз, речи быть не может. Надо один раз обзавестись хорошей поводочницей – и вы сами больше ничего не захотите. Она должна вмещать в себя хотя бы 30-40 поводков раз-



попробуйте сделать поводочницу сами.

Лично я привык пользоваться «раскладушками», состоящими из 4 частей (фото 9). В них крючок цепляется за полоску «пенки», а сверху петелька надевается на пластиковый штырек. Выпускаются они в 3 вариантах: короткая («уклеечная») – до 15 см, средняя – до 25 см и длинная – до 35 см.

ных диаметров и длин. Естественно, все они должны быть подписаны.

Конечно, у рыболовов-спортсменов высокого класса обычно имеется несколько поводочниц: для коротких поводков и для длинных, для толстых и тонких. Но любителю для начала достаточно и одной – длинной.

Фирменные поводочницы не дешевы, и практически у каждой компании, производящей поплавочные снасти и оснастки, они есть в ассортименте. Лет десять назад, когда их еще нельзя было у нас купить, мы мастерили их сами. И если в вашем регионе их трудно приобрести,

В последние годы набирают популярность поводочницы, имеющие вид жестких пластиковых футляров.



12



это так называемая «штырьковая» поводочница, сделанная из дерева – в виде шахматной доски (фото 11). Вся ее прелесть – в съемных брусочках квадратного сечения, там через каждые 5 см имеется отверстие, куда вставлены съемные штырьки. Получается, как нынче модно говорить, «два в одном»: это и приспособление для вязания поводков одина-

В них крючки цепляются за пластиковые ребра. Соответственно, чтобы можно было их использовать, поводки должны иметь строго фиксированную длину, и тут нам помогут специально предусмотренные для этой цели штырьки на второй половинке поводочницы.

Такие поводочницы сейчас производит компания PRESTON INNOVATIONS (фото 10). Они стоят дешевле «раскладушек», при этом тоньше, то есть занимают меньше места. У фирмы RIVE тоже есть пластиковая поводочница, она сделана под размер модулей одноименных ящичков.

Ну и, наконец, самый интересный (и недешевый) вариант –

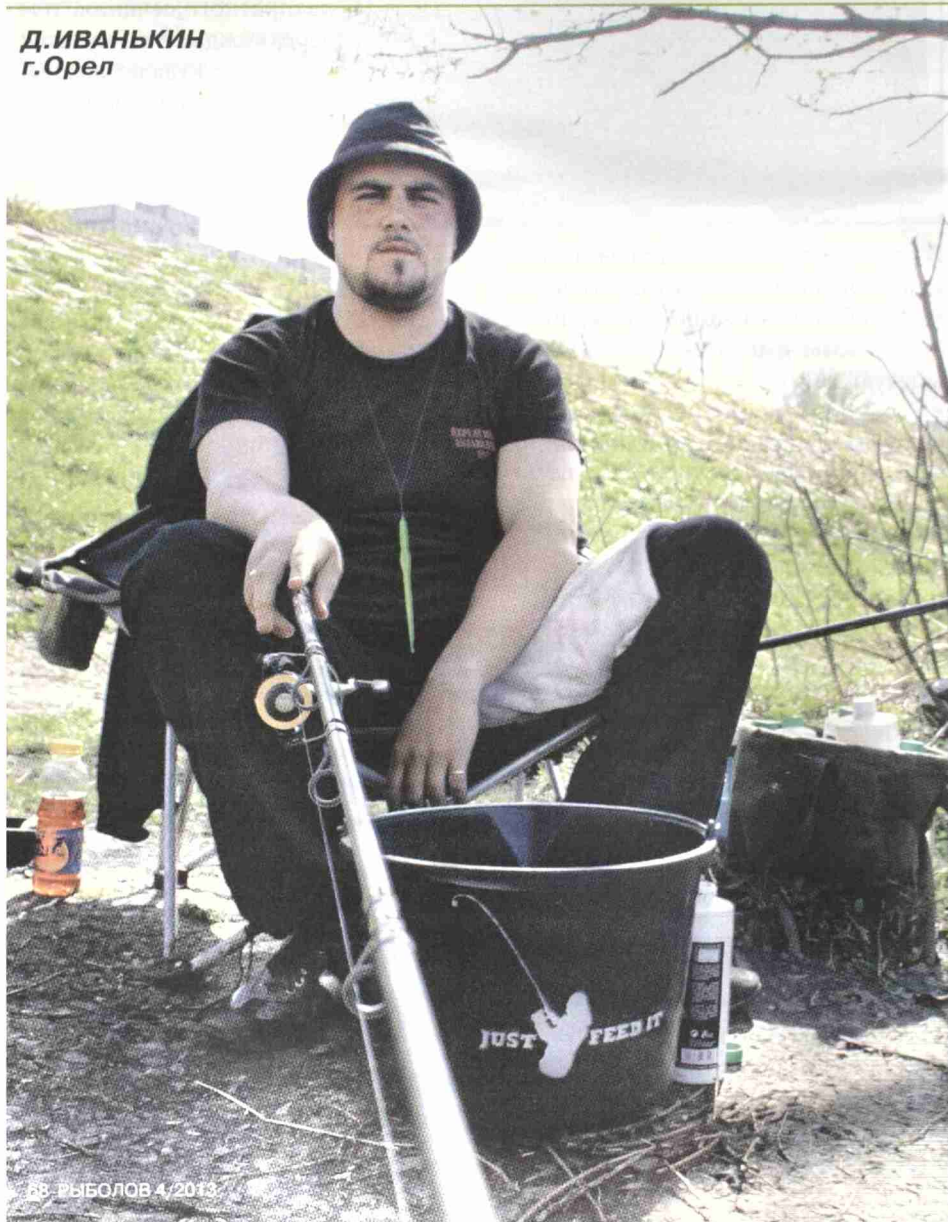
ковой длины, и их хранилище. Кстати, такую поводочницу вполне можно сделать самому, или вырезать деревянные бруски под размер модуля от ящичка-платформы (фото 12).

И еще один совет: на штырьки стоит надеть кембрики, чтобы поводки не слетали при случайном ударе.

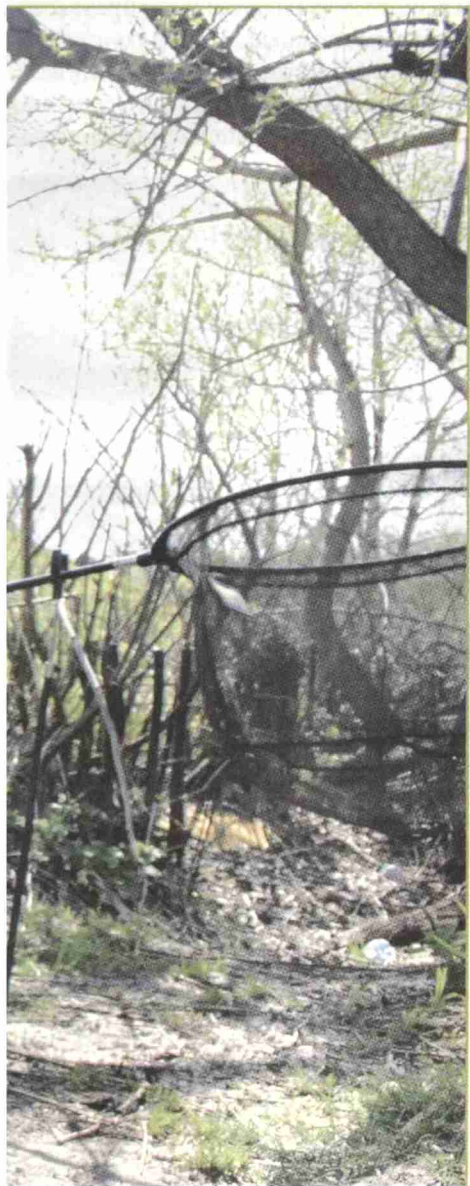


ФИДЕР: АНАЛИЗИРОВАТЬ ПРИЧИНЫ БЕСКЛЕВЬЯ

Д.ИВАНЬКИН
г.Орел



Сталкивались ли вы с такой ситуацией, что вроде бы все сделали правильно, а садок в конце рыбалки остался без рыбы? Ведь вчера на том же самом месте ловили, а сегодня...



Оправдывая неудачу меняющим-ся давлением или «не таким, как нужно» направлением ветра, не удовлетворенные рыбалкой, мы едем домой, а потом снова попадаем в похожую ситуацию. Но ведь негативный опыт на рыбалке – тоже опыт, и проанализировать свои промахи, понять, в чем был провал, – вот основная задача начинающего рыболова, если он хочет даже в самые «неклевые» дни почувствовать приятную тяжесть на том конце снасти.

Именно в такие дни важно понять рыбу, возможно даже, представить себя на ее месте и быстро подстроиться под условия ловли.

Часто бывает так: приехал на водоем, выбрал место, замесил прикормку, забросил ее – и сидишь, ждешь впустую несколько часов, а потом не солоно хлебавши отправляешься домой. На мой взгляд, это происходит по трем причинам.

Во-первых, это неумение распознать причины неудачи. Во-вторых, это банальная лень. Рыболов вроде и пытается понять, отчего рыба не берет, но на фоне общего бесклевья ему неохота что-то менять, экспериментировать. Он надеется, что рыба вот-вот подойдет и начнет клевать, ведь прошлая рыбалка закончилась благополучно, в то время как уже пора начинать перестраиваться. И в-третьих, это совокупность внешних природных факторов, влияющих на поведение и аппетит обитателей данного водоема.

И если с последней причиной мы не в силах что-то сделать, то о первой и второй давайте поговорим.

Замена поводка

Основная функция поводка – это подача той или иной насадки таким образом, чтобы осторожная рыба не заподозрила подвоха. Но в фидерной ловле от правильного выбора поводка зависит не только бдительность рыбы, но и количество реализованных поклевков.

Давайте проанализируем распространенную ситуацию. Вы, как обычно, ловите на водоеме, и вроде бы клюет, но поклевки слабые и еле заметные. При выматывании снасти из воды вы видите, что наживки либо нет вообще, либо она обкусана со всех сторон. Получается, что рыба успевает безнаказанно угоститься насадкой, а вашей реакции недостаточно, чтобы вовремя среагировать на поклевку. В этом случае следует укоротить поводок, тогда мы сможем быстро реагировать на движения фидерной вершинки.

И наоборот: если поклевки отчетливо заметны, но подсечь рыбу вовремя не получается, это означает, вы слишком быстро реагируете на поклевку, и рыбе надо дать больше времени на заглатывание насадки. В этом случае необходимо поставить поводок подлиннее.

Поэтому если вы хотите успешно ловить фидерной снастью, вам необходимо брать на рыбалку набор готовых поводков, причем они должны быть не только разной длины, но и разного диаметра. Если рыба капризна и осмотрительна, то в этом случае целесообразно поставить более тонкий поводок – так вы сможете снизить бдительность осторожной рыбы.

Замена насадки

В моей рыболовной практике было множество случаев, когда успех приносила простая замена насадки. Помните мне одна рыбалка на карповом водоеме, благодаря которой я пришел к выводу, что насадки надо брать с собой самые разные.

Обычно на карповую рыбалку берут консервированную кукурузу, навозных червей и опарыша, кто-то запасается еще перловкой и горохом. Я же в тот день взял с собой не только этот набор, но и впервые приготовил несколько видов теста из обычной муки и манки, куда добавил различные жидкие ароматизаторы.



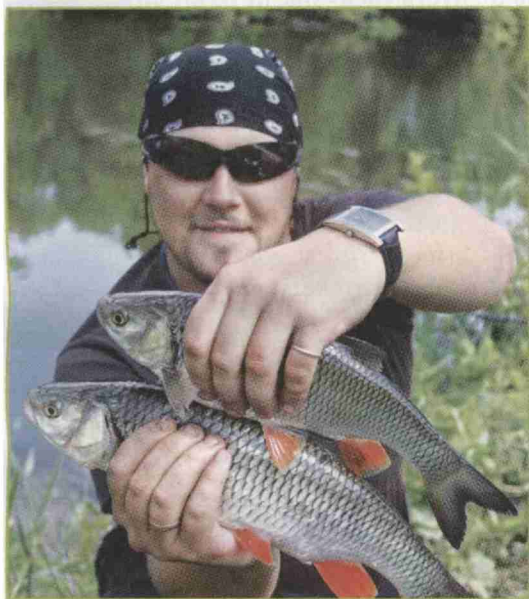
Стоит отметить, что до этого тесто на фидере я не особо жаловал, в первую очередь из-за того, что при ловле на дальних дистанциях при ударе оснастки о воду оно может легко слететь. Но если правильно довести тесто до нужной консистенции и грамотно подобрать крючок, этого не произойдет.

Так вот, в тот день комбинация, состоявшая из теста с запахом сладкой кукурузы и из опарыша, позволила мне обловить своих друзей, которые ловили на консервированную кукурузу и червя. В отличие от остальных у меня поклевки следовали одна за другой, я то и дело ловил на себе завистливые взгляды соседей по водоему. Теперь мой набор фидерных

насадок включает в себя ароматизированное тесто.

Правильно подобранная под условия конкретного дня и конкретного водоема насадка может не только привлечь интерес рыбы, но и отсеять нежелательную мелочь или рыбу нежелательного вида. Например, есть много водоемов, в которых хозяйничает окунек. Насадив на крючок мотыля, червя или опарыша, вы скоро увиди-

области, на границе с Украиной. После нескольких забросов на классический «бутерброд» я понял, что шевелящегося на крючке мотыля и опарыша в первую очередь старается заглотить мелкая густера. Тогда я взял крючок того же размера, но другой формы, насадил на него кукурузу и стал ловить более крупную густеру и плотву, и при этом количество поклевков совсем не изменилось.



Эксперименты на рыбалке

Я часто вспоминаю рыбалку, на которой впервые отчетливо понял, что нужно что-то менять. Дело было на давно знакомой мне реке, где я часто добивался неплохих результатов. Особенности водоема, видовой состав рыбы и ее предпочтения были мне хорошо известны, поэтому ничего нового я пробовать не собирался и уже предвкушал хорошую рыбалку.

После нескольких забросов я понял, что в точке ловли скопилось очень много уклейки. Крючок с насадкой не успевал коснуться дна – тут же следовала поклевка, и после выматывания снасти очередная уклейка отправлялась в родную стихию. Я надеялся, что крупная рыба все же подойдет, и продолжал методично отправлять в точку ловли объемные кормушки. Время шло, а уклейка не собиралась отступать.

И тут я впервые применил такой прием: вместо классической фидерной кормушки повесил обычную свинцовую «оливку», чтобы «про-

те, как к вашей наживке выстроилась очередь из «матросиков». Поэтому при выезде на такой водоем нужно брать с собой также и насадки растительного происхождения – пропаренный горох, перловку, пшеницу, кукурузу и т.д., малопривлекательные для окуня, ерша или пескаря (разумеется, если вы не собираетесь ловить этих рыб).

Совсем недавно я рыбачил на замечательной реке Десне в Брянской

бить» плотный слой вездесущей уклеи и максимально быстро доставить насадку на дно. Кроме того, вместо обычного бутерброда из опарыша и мотыля я насадил на крючок зерно консервированной кукурузы, чтобы мелкой рыбе было трудно сбить насадку. И с первых забросов я начал стабильно ловить на этой точке мерную плотву. Когда поклевки прекращались, я опять вешал кормушку и делал несколько забросов с прикормкой.

В тот день мне не раз пришлось прибегать к этому трюку, уловом я остался доволен, но больше всего я радовался тому, что смог понять, как добиться хорошего улова, и подстроиться под условия ловли.

Расскажу об еще одном интересном случае, который недавно произо-

шел со мной на рыбалке. Я рыбачил на проверенном водоеме, где неоднократно ловил карпа и карася. Погода была изумительная.

За час рыбалки я не увидел ни одной поклевки, рыба вообще не интересовалась моей насадкой. Первое, что я решил заменить, так это саму насадку. Как я уже говорил, теперь на любую рыбалку я беру разнообразный ассортимент наживок и насадок – пусть уж лучше не пригодится, чем не окажется под рукой. К сожалению, на этот раз маневр ни принес желаемого результата.

Тогда я предположил, что рыба не интересуется насадкой лишь потому, что ее попросту нет поблизости, а это значит, что моя прикормка не смогла выполнить свою функцию – привлечь рыбу к точке ловли, хотя пригото-





WWW.TAJUR.RU
DELPHY@CHEL.SURNET.RU

ДЕЛФИ
ПРИКОРМКИ
И НАСАДКИ

ПОЙМАЙ БОЛЬШЕ ДРУГИХ!

Челябинск, Ул. Ганкистов, 148А, ООО ТАЮР (351) 778-50-47

Продажи: Воронеж: (4732) 76-67-95 Екатеринбург: (343) 240-59-10 Кемерово: (3842) 52-65-89
Москва: (910) 435-20-83, (495) 178-00-33 Пермь: (3422) 22-60-39
С.-Петербург: (812) 550-82-73, (901) 300-77-37 Самара: (846) 262-35-22

реклама

ленная смесь была проверена и полностью соответствовала данному водоему.

Тогда я начал «колдовать» с прикормкой. Попробовал применить такой прием: в простой медицинский шприц набрал мелассы и начал добавлять ее порционно в кормушку. Это позволило мне в тот день хоть как-то «уговорить» рыбу на поклевки. Мой улов был не слишком большим, но на фоне общего бесклевья выглядел выдающимся – в не-

благодаря тому, что я мог подобрать нужный запах, мне удалось обхитрить обитателей водоема и уезжать домой с отличным настроением, в отличие от остальных рыболовов.

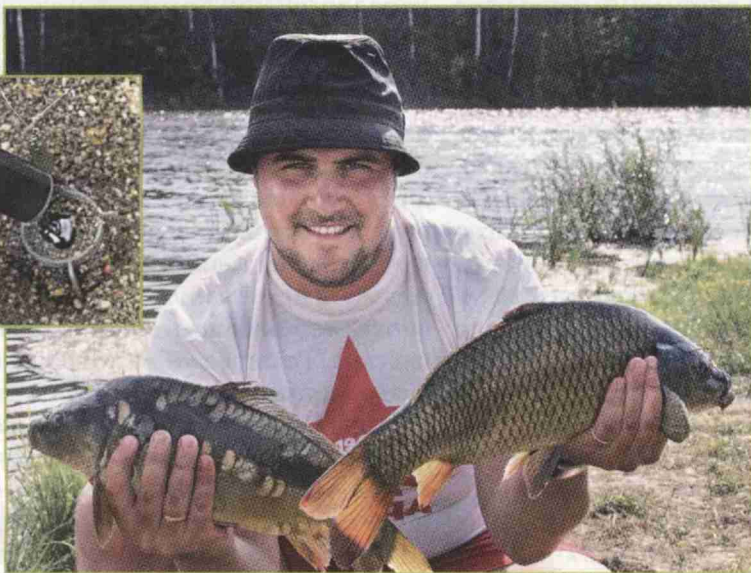
Фидерная ловля становится все более популярной. Тех, кто увлекся ею, призываю: не бойтесь пробовать, экспериментировать, анализируйте ошибки и неудачи. Любая рыбалка – это опыт, который в дальнейшем вам пригодится.



сколько раз выше, чем у остальных рыболовов.

Теперь практически на каждой рыбалке я экспериментирую с различными дипами и ароматизаторами. Часто именно потому, что я опустил крючок с насадкой в заветную баночку, вялая рыба решается на поклевку.

Теперь я всегда вожу с собой сумку с разнообразными ароматизаторами. Какой-нибудь весьма непривычный для человеческого носа аромат может соблазнить осторожную рыбу. Нередко именно



ЧТО НОВОГО НА РЫНКЕ РЫБОЛОВНОГО СНАРЯЖЕНИЯ?

А. ПОХЛЕБКИН,
наш специальный
корреспондент

В самом конце зимы в столице прошли две крупные рыболовные выставки: на ВВЦ – «Охота и рыболовство на Руси», в КРОКУС ЭКСПО – «Охота. Рыбалка. Отдых. Весна». Как всегда, эти две экспозиции стали своего рода смотром новинок рыболовных снастей и снаряжения. И, надо сказать, фирмы-поставщики достойно подготовились к новому сезону, предложив немало интересного. Новинки были практически на всех стендах.

Как всегда, было на что посмотреть на стенде компании NOR-MARK. В числе последних разработок – спиннинговое удилище G.LOOMIS GL-2 (фото 1).

Надо сказать, что углепластик GL-2 – самый «бюджетный» из тех, что используются фирмой. Удилище из него

весит несколько больше, чем более дорогие изделия, зато у него есть немалое преимущество – отменная прочность. Удилище длиной 7'6" (2,25 м) с тестом 11-18 г можно назвать универсальным, оно пригодно для ловли на приманки разных типов, но свои лучшие качества покажет при ловле на классические воблеры и блесны. Главные объекты ловли – щука, крупный окунь и различные лососевые. Тест спиннинга по разрывной нагрузке лески – 8-16 lb (4-8 кг). Удилище с разнесенной рукояткой оснащено пропускными кольцами FUJI SiC.

На этом же стенде была продемонстрирована главная зимняя новинка от RAPALA – балансир Snar Rap (фото 2). Впрочем, производитель советует применять его не только при отвесном блеснении, но и при ловле спиннин-

гом взброс. Пока рыбакам предлагаются 2 модели – длиной 6 см (вес 9 г) и 8 см (вес 24 г). Дизайн оригинальный, в чем-то даже футуристический, но этим новизна не ограничивается. Приманка создана из двух частей – тела и прикрепленной сверху широкой пластины, плавно переходящей в хвост. За ее счет балансир приобрел большую «парусность» и подвижность. Одинарные крючки у Snar Rap в



1

**2****3**

отличие от классического Jigging Rap ориентированы параллельно оси тела, а не загнуты вверх, при этом они значительно выступают из корпуса, увеличивая зацепистость. Да и размер крючков выгодно отличается от большинства аналогов.

Минувшей зимой эту новинку мне удалось протестировать на рыбалке в дельте Волги. Из личных впечатлений могу отметить ее податливость, то есть очень легкий ход приманки, несмотря на тяжелое тело, а также четкие развороты в верхней точке. Такая игра неизменно привлекала внимание окуня. Полосатые хищ-

ных крючков оказалась неоспоримым достоинством – головной одинарник не цеплялся за лед и при этом исправно засекал рыбу. Надо отметить и стойкость покрытия – после поимки нескольких десятков крупных окуней я не обнаружил на приманке ни единой царапины.

Традиционно на выставках, проводимых во ВВЦ, компания MARUBENI проводит презентацию многочисленных

новинок японской фирмы DAIWA. В их числе оригинально сконструированный спиннербейт Yo-Dama (фото 3). Возможно, кому-то даже покажется, что это скорее тейлспиннер. Благодаря подгруженному корпусу приманка далеко летит при забросе. У нее сразу два привлекающих рыбу фактора – вращение лепестка и колебания тела. Это слабая тонущая приманка, при проводке она выходит к поверхности, позволяя тем самым оги-
бать подводные заросли и коряги. На корпусе спиннербейта две петельки для крепления тройников, поэтому, если штатное расположение крючка рыболова не устроит, он сможет его переставить.

Фирма ECO GROUP из Санкт-Петербурга представила новый воблер – Zap Jointed (фото 4) финской торговой марки ВЕТЕ, которая получила известность

**4**



благодаря своим колеблющимся блеснам. Объемные приманки поступают на рынок неспешно, с финской основательностью, и ассортимент воблеров пока нельзя назвать широким. Zар Jointed стал первым «составником» от ВЕТЕ, изготовлен он из пластика. По свидетельству экспертов питерской фирмы, он отличается хорошей аэродинамикой, а потому и приличной дальностью заброса. Производитель рекомендует использовать приманку также и для троллинга. Длина воблера 11 см, вес 12 г.

Московская компания IVA представила новинки от немецкой фирмы D.A.M.

Новая колеблющаяся блесна Effzett G2 Mefo

(фото 5) предназначена для ловли хищной рыбы, главным образом кумжи, в соленой воде. Обычно такая ловля ведется на побережье и предполагает дальние забросы и скоростную проводку.



Под эти требования и сконструирована приманка.

Леска Testan Superior (фото 6) – представитель нового поколения флуорокарбона Testan. Она быстро тонущая, поэтому имеет смысл использовать ее при донной ловле. Толщина лесок – от 0,12 до 0,5 мм. Заявленная прочность флуорокарбона $\varnothing 0,16$ мм составляет 2,63 кг.



Под торговой маркой FLAMINGO, которой в этом году исполнилось 10 лет, выпущена безынерционная катушка Phantom FD730 (фото 7) с планетарной укладкой лески. Считается, что эта система уступает так называемому «бесконечному винту», но эксперты фирмы полагают, что дело в качестве изготовления отдельной взятой модели. Phantom, по их



как под левую, так и под правую руку. Передаточное число 6,2:1, вес 210 г. В механизме 9 шариковых подшипников, включая два осевых и один роликовый. Лесоемкость – 130 м лески Ø0,25 мм.

На этом же стенде экспонировалась новая разработка под торговой маркой USAMI –

словом, отличается как раз ровной укладкой лески, а силовые качества модели были успешно испы-



двухсоставная приманка Ма-но. У нее несколько вариантов исполнения – как без лопасти (плавающая и тонущая мо-

даны во время тестирования новинки на Нижней Волге. Тогда с этой катушкой удалось выловить несколько очень даже весомых хищников. В механизме 6 шариковых и 1 роликовый подшипник. Передаточное число 5,1:1. Вместимость шпули – 100 м лески Ø0,2 мм.

Питерская фирма ЭКО ФИШ представила в этом году сразу несколько новых катушек. Корпус безынерционной Tournament изготовлен, как заявлено, из высокомодульного углепластика, шпуля – из

алюминия и углеволокна (фото 8), благодаря чему удалось снизить вес катушки. Модель 3500, шпуля которой вмещает 155 м лески толщиной 0,28 мм, весит всего 295 г. Для относительно недорогой катушки это приличный показатель. В механизме использованы 9 антикоррозийных шариковых и 1 роликовый подшипник. Передаточное число 5,2:1.

Одноименная мультипликаторная модель – изящная «мыльница» (фото 9). Она изготавливается с рукояткой

дели), так и с лопастью SSR (фото 10), которая позволяет приманке заглубляться до 0,5 м. Внутри тела приманки – стеклянные шарики, которые, по задумке разработчиков, придут звучанию приманки под водой нужную тональность.

Фирма FREEWAY из Санкт-Петербурга представила на выставке несколько новинок, из которых стоит выделить 2 воблера с оригинальной крупной седловидной лопастью, выпускаемых под торговой маркой KUTOMI.



Ridge (фото 11), как показали испытания, хорошо держит струю, поэтому его главная специализация – ловля различных лососевых на реках. Длина 9 см, вес 6,8 г. Рекомендуемые проводки – равномерная или Stop & Go. Заглубление 2-2,5 м. На паузах воблер медленно всплывает.

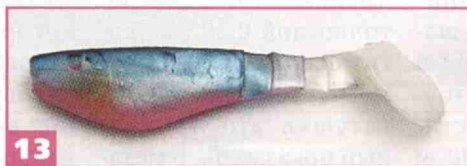
А вот Assassin (фото 12) с практически такой же лопастью эксперты фирмы-поставщика рекомендуют использовать при троллинге.

Эта приманка помимо обычных колебаний совершает широкие зиг-

заги, отходя от прямой на расстояние до 2 м. Длина приманки 10,5 см, вес 9 г.

Оба воблера оснащены крючками OWNER ST-36BC.

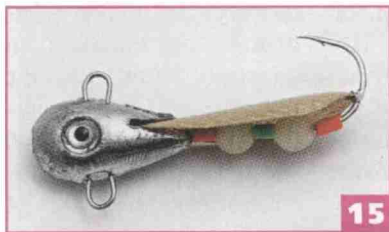
В этом году челябинская фирма ТАЮР выпустила несколько серий ароматизированных силиконовых при-



манок (фото 13). Их формы довольно традиционные, а вот среди расцветок есть оригинальные, специально разработанные фирмой с Урала.

Казанская фирма ЖОР показала две свои новые разработки – довольно оригинальные балансиры. «Судаковый» (фото 14) имеет нетипичное плоское брюшко, что позволяет ему дольше планировать в сторону. Латунный хвост припаян к телу. Как показывает практика, такие приманки не всегда легко разворачиваются в верхней точке, поэтому надо подбирать игру.

Как и большинство приманок от ЖОР, эта изготовлена с использованием различных цветных металлов, что придает пресловутый эффект «биметалла». В частности, у «Судакового» брюхо сделано из нейзильбера, бока окрашены светонакопительной краской. Приманка оснащена крючками GAMA KATSU Murena.



сказать, что она не должна быть слишком резкой. В качестве дополнительных привлекающих рыбу элементов



использованы два светящихся шарика на цевье крючка.



Петербургская фирма А Q U A

продемонстрировала свою новую разработку – приманку «Вопер» (фото 16). В названии кроется ее основная идея – некое совмещение под-

Другой балансир – «Крылатка» – выглядит необычно (фото 15). Фактически к свинцовой головке или, если угодно, мормышке прикреплено латунное крыло-лепесток, которое и позволяет приманке парить в толще воды. Опять-таки, поскольку практически весь вес балансира сосредоточен в его голове, игру нужно подбирать. Заранее можно только

поверхностного воблера и поппера. В каком качестве предстанет приманка перед хищными обитателями наших вод, зависит от того, какое использовано крепежное колечко и какой выбран стиль



проводки. Внутри приманки имеются сразу две акустические камеры с металлическими шариками – высоко- и низкочастотная. Новинка выпускается в двух модификациях – длиной 64 мм (вес 10 г) и 82 мм (вес 17 г).

Пермская фирма КУ-ПЕР выпустила в этом году новый вариант мормышки под названием «Яйца» (фото 17). Эта приманка предназначена для ловли хищника – судака и берша – с подсадкой тюльки. У новинки один из шариков покрыт «светящейся» краской, что делает ее более заметной на большой глубине. Другому же оставлен металлический блеск.

Московская фирма ТРИ ТОВАРИЩА расширяет ассортимент поставляемого в Россию рыболовного снаряжения под торговой маркой FRICHY. Новинкой

этого года стал 3-коленный телескопический багорик (фото 18). В сложенном виде его длина всего 27,5 см. Для безопасности на жало надевается си-



ликоновый наконечник. Поскольку он закреплен на рукоятке, то не потеряется при приведении багорика в рабочее положение.

На стенде компании РЫБОЛОВ-СЕРВИС в качестве главной новинки этого года демонстрировался новый костюм под торговой маркой NORFIN (фото 19). Интерес к этому изделию объясняется просто – это первая демисезонная модель. Костюм традиционно состоит

из куртки и полукомбинезона. Он изготовлен из мембранной ткани с показателями водонепроницаемости 10000 мм и «дышащей» способностью 8000 г/м²/24 час. Внутри утеплитель Hollofil.

Из важных деталей костюма стоит отметить дополнительную вентиляцию подмышек на куртке, усиление из более прочного материала на коленях полукомбинезона и не пропускающие влагу застежки «молнии» от фирмы УКК.

Ежегодно на весенней выставке «Охота и рыболовство на Руси» редакцией нашего журнала совместно с РВК ЭКСПОДИЗАЙН проводится Конкурс товаров отечественных про-





мерные имитации популярных насадок – мотыля, опарыша и т.д. (фото 21) фирмы АЛЬ-БУМИР из г.Наволоки Ивановской области. Для прочности во многих изделиях использована силиконовая арматура.

В номинации «Рыболовные удилища и аксессуары» победила белгородская фирма ТЕХДЕН, представившая различные карповые монтажи для любительской ловли этой рыбы (фото 22).

Лучшей одеждой народное жюри посчитало летний костюм фирмы НОВАТЕКС, а обувь – зимние сапоги из материала EVA с теплой вкладкой, произведенные компанией ЭЛЕМЕНТАЛЬ (фото 23).

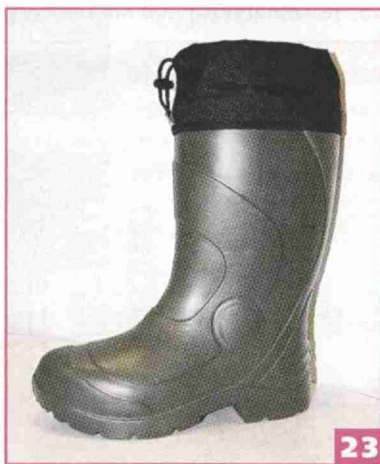


изготовителей, и соискателей призов всегда бывает достаточно. Победителей же определяет народное жюри, то есть все желающие из числа посетителей выставки.

В номинации «Прикормки и ароматизаторы» заслуженно победила краснодарская фирма МИНЕНКО, широко известная в нашей стране, да и за ее преде-

лами своими качественными смесями. На конкурс были представлены как прикормки, так и ароматизаторы, некоторые из них не имеют аналогов в России (фото 20).

Лучшими насадками признаны белковые и белково-поли-



Авторы публикуемых под этой рубрикой материалов получают призы от компании ППМ, представляющей известную российскую рыболовную торговую марку **ВОЛЖАНКА**.

Безынерционная катушка «Волжанка Оптима 3000»

Вес катушки 287 г. Передаточное число 5,14:1. Вместимость шпули 220 м лески $\varnothing 0,24$ мм. 6 шарикоподшипников (5+1). Ролик лесоукладывателя и бортик алюминиевой шпули покрыты нитридом титана. Мгновенный стопор заднего хода.



СИГНАЛИЗАТОР ПОКЛЕВКИ «МАЯЧОК»

А. ФАЛАЛЕЕВ
г. Киров

Специально для ловли налима на донную снасть я сделал сигнализатор поклевки, который быстро, а главное – точно укажет на сработавшую донку.

Для его изготовления понадобятся: тубус от армейской аптечки, пружинка от шариковой ручки, светодиод 3 вольта и два элемента питания типа «таблетка» по 1,5 вольта (фото 1).

Первым делом срезаем часть тубуса, находящуюся под колпачком, остав-

ляем только резьбу, чтобы увеличить светящуюся область сигнализатора (фото 2). Далее берем светодиод и, определив полярность, изгибаем «плюсовую» ножку, как показано на фото 3.

Теперь из тонкого металла (я использую посеребренную медь) ножницами вырезаем овальную пластинку диаметром немного меньше внутреннего диаметра тубуса; пружинку укорачиваем до нужного размера (фото 4).

Припаиваем пластинку к торцу пружинки со стороны, где витки уплотняются, а другой конец пружинки припаиваем к «минусовой» ножке



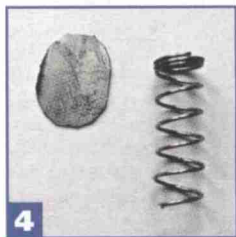
1



2



3



светодиода (фото 5). Элементы питания вставляются с учетом полярности между изогнутым «плюсовым» и подпружиненным «минусовым» контактами, а между «минусовым» контактом светодиода и боковой поверхностью «батареи элементов» вставляем изолятор – для этого я использую отрезок изоленты, сложенный

пополам, чтобы убрать клеящую поверхность. Размер получившегося изделия должен соответствовать размеру тубуса. На самом тубусе канцелярским ножом делаем прорезь в месте электрического контакта «таблеток» (фото 5). Помещаем получившуюся схему в тубус и завинчиваем колпачок.



Теперь нужно сделать своеобразную чеку, которая вставляется в прорезь тубуса между элементами, размыкая цепь (элементы хорошо разводятся за счет подпружиненного контакта). Ее я вырезаю в форме трапеции из обычной пластиковой бутылки.

Привязываем к широкой стороне трапеции отрезок толстой лески или шнура, второй ее конец соединяем с основанием тубуса, предварительно сделав в нем отверстие с помощью иглы или тонкого сверла (фото 6).

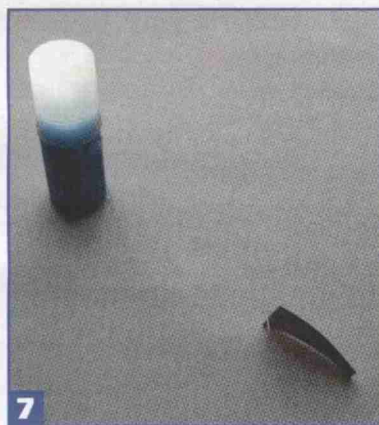
В исходном состоянии цепь разомкнута, и светодиод не горит, но если вытащить чеку, сигнализатор начинает светиться (фото 7).

Нетрудно догадаться, как использовать «Маячок». На рис.8 показан принцип его применения. Сам сигнализатор крепится к держателю удильца с помощью двух канцелярских резинок. Когда снасть заброшена,

леску от кончика удильца надо завести в петлю «Маячка», затем вставить чеку, замыкающую цепь.

При поклевке леска натягивается, вытаскивая чеку, цепь замыкается, и сигнализатор начинает светиться, оповещая нас о поклевке.

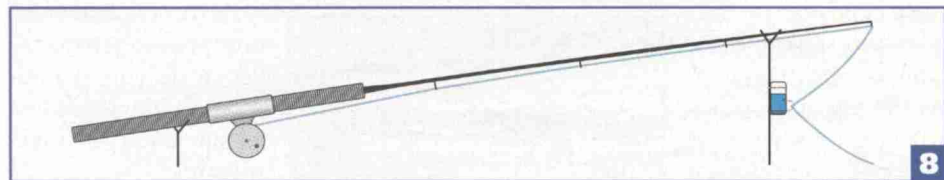
Колпачок тубуса выполнен из белой



леску от кончика удильца надо завести в петлю «Маячка», затем вставить чеку, замыкающую цепь.

При поклевке леска натягивается, вытаскивая чеку, цепь замыкается, и сигнализатор начинает светиться, оповещая нас о поклевке.

Колпачок тубуса выполнен из белой



пластмассы, поэтому свет получается не настолько сильным, чтобы как-то напугать клюнувшую рыбу, но при этом в темноте он виден рыболову изда- далеко.

Чем сильнее течение, тем толще нужна чека, чтобы сопротивление ее вытаскиванию было больше. Подойдет любая пластмассовая пластинка нужного размера. Толщину ее подбираем опытным путем для конкретного водоема.

Наряду с «Маячками» я применяю и обычные бубенчики, которые крепятся к бланку удилища, но у них есть один недостаток – если рыбачить сразу на несколько снастей, то, услышав в темноте звон при поклевке, бывает трудно сразу понять, какая именно снасть сработала.

Мой сигнализатор лишен этого недостатка, он четко указывает место поклевки. Увидев в ночи световой сигнал, вы не упустите момент.

«Маячки» очень компактны, не занимают много места. Переносить их можно в любом пенале. Главное – исключить возможность самопроизвольного выскакивания чеки, чтобы элементы питания не разрядились.

Так как большую часть времени цепь изделия разомкнута, то этих «таблеток» хватает на очень продолжительное время.

Вообще «Маячки» можно использовать все сезонно и с разными снастями, просто нужно их устанавливать так, чтобы при потяжке чека выскакивала, и сигнализатор начинал светиться.

РЕМОНТ РУЧКИ ЛЕДОБУРА

А. РУБЦОВ
с. Черемуховка, Прилузский р-н, Коми

Бывает, что у ледобуров ломается пластиковый стопор внутри рукоятки. Я решил эту проблему максимально просто и быстро.

В месте, где крепится стопор, имеется несквозное отверстие. Его необходимо сделать сквозным – сделать это можно с помощью дрели и сверла Ø6 мм. В образовавшееся сквозное отверстие вставляем



болт М6 и закручиваем гайкой (фото 1) – получился надежный стопор. Остается только скрепить половинки рукоятки (фото 2).

Для большей надежности я обматываю рукоятку изолентой.

Этот способ наиболее прост и практически не требует затрат. Ледобур готов к дальнейшему использованию.

В основе материалов этой рубрики – вопросы, заданные рыболовами экспертам редакции по почте или непосредственно на сайте.

Вопрос Ильи и Татьяны отмечен специальным призом от спонсора рубрики – российской компании **ECOGROUP**. Просим их связаться с редакцией.

Напоминаем, что в розыгрыше призов на лучший вопрос могут участвовать и те, кому Интернет пока не доступен (для этого им достаточно прислать свой вопрос на почтовый адрес редакции), и те, кто задает свои вопросы экспертам на нашем сайте www.rybolov.ru (для этого им необходимо, отправляя вопрос, указать свой электронный адрес, фамилию и город).

Отвечает Кирилл Кузицин,



научный консультант редакции,
профессор кафедры ихтиологии МГУ,
доктор биологических наук



Наверное, у каждого рыболова есть свой «домашний» водоем, на котором он проводит много времени. Есть такой и у нас с женой. Там мы ловим голавля на спиннинговую снасть, в прилове попадают окунь, жерех, резе щука. Всех голавлей длиной более 30 см измеряем и взвешиваем (рулетка и электронные весы всегда с собой).

В большинстве случаев ловим по принципу «поймал – отпусти» (за исключением сильно травмированных рыб, которых мы изымаем на еду). Нас заинтересовало: как часто мы ловим одних и тех же особей, насколько интенсивно растет голавль в нашей реке? Как изменяется вес крупных особей в течение одного сезона?

На все эти вопросы можно получить ответы, если пометить выловленную рыбу. Не могли бы Вы рассказать о том, каким образом помечают рыбу ихтиологи, и есть ли способ, доступный в бытовых условиях и максимально безопасный для рыбы. Существует ли какой-то простой способ отражения данных особи на метке?

Илья и Татьяна

Ответ

Мечение рыб очень широко применяются в ихтиологических исследованиях, в настоящее время существует примерно 20 разнообразных меток. Например, есть метки в виде маленькой тонкой иглы из стали, она вводится в рыло рыбы, а индивидуальный номер метки представляет собой серию изотопов. Понятно, что считать

Набор из 6 вращающихся блесен фирмы LUKRIS (Испания)

1 – Rublex Celta longue №2, вес 8 г. Удлиненный «ивовый» серебристый лепесток стабильно держит обороты вокруг оси под небольшим углом даже на сильном течении.

2 – Mapso Viason №2, вес 6 г, крючок №6, оригинальный лепесток, звуковой колокольчик.

Эффективна при ловле щуки, форели, окуня, голавля и язя.

3 – Rublex Celta turbo №4, вес 7 г. В лепестке имеются отверстия различного диаметра. Проходя через них, вода издает низкочастотные колебания, провоцирующие хищника на атаку.

4 – Mapso Ebro №2, вес 4 г, крючок №7. Оказывает сильное лобовое сопротивление на большом течении.

5 – Rublex Celta №3, вес 5 г, с золотистым лепестком. Подходит для ловли рыбы в любых условиях, особенно в реках с быстрым течением, отлично держит струю.

6 – Mapso Mini №1, вес 2 г, крючок №12. Эта микроблесна хороша при охоте за хариусом, форелью, язем и голавлем.



такую информацию можно только с помощью особого регистратора.

Чаще всего используются пластиковые подвесные метки с индивидуальным номером. Я их очень широко применял на Камчатке – мы метили стальноголового лосося и микижу. Два года назад на нижеволжской базе «Успех» мы начали программу по мечению судака, фотография меток представлена на сайте базы «Успех» (www.uspech.ru). Эти метки хорошо себя показали на лососях, но повторных поимок судаков пока не было (это и понятно – пока помечены только 224 рыбы, а просторы Волги и Ахтубы огромны).

Метка вводится с помощью специального приспособления. Если операцию проводит специалист, то для рыбы она проходит быстро и без травм. Метка имеет индивидуальный номер.

Увы, без мечения невозможно понять, повторно мы ловим конкретных рыб или нет. У рыб очень сильно выражена индивидуальная изменчивость окраски и пропорций тела в течение жизни одной особи, поэтому фотография каждой пойманной и вы-

пущенной рыбы не поможет ее узнать во второй раз.

К сожалению, приспособления для мечения и сами метки не продаются в рыболовных магазинах, это специальное оборудование и изготавливается оно под заказ. Я метки и приборы для введения меток заказывал в США.

Относительно темпа роста голавля могу привести следующие данные по Верхнему Дону (я там сам ловлю и собираю материал): в возрасте 3 года его длина составляет 21 см, в 4 года – 27 см, в 5 лет – 30 см, в 6 лет – 33 см, в 7 лет – 37 см, в 8 лет – 40 см. Таким образом, годовой прирост составляет 3-4 см. Кстати, эти данные получены по анализу чешуи – на ней «записывается» возраст рыбы.

Но чтобы ответить на вопрос, как растет голавль в «вашей» реке, надо каждую рыбу измерять и брать от нее 4-5 чешуй под спинным плавником из 1-2 ряда над боковой линией. После этого чешую надо изучить под микроскопом, определить возраст и вычислить темп роста. Рост рыб – очень изменчивая величина, в каждом водоеме он своеобразный.

Ждем новых писем от юных авторов с фотографиями и рассказами о рыбалке. Не забудьте указать свою фамилию, имя, точный адрес и возраст. Автор опубликованного в этом номере письма получит приз от компании **FREEWAY** – официального представителя фирмы **KUTOMI** в России.

Набор из 6 блесен фирмы KUTOMI (Япония)

Коллеблющиеся блесны и «цикады» разных форм и расцветок. Предназначены для ловли взброс разнообразной хищной рыбы, такой как щука, окунь, лосось. Широкий модельный ряд блесен позволяет охотиться как на некрупные экземпляры, так и на истинных гигантов. Все модели блесен оснащены крючками японской фирмы OWNER.



Арсений ЧУВАШЕВ, 12 лет п. Урдома, Ленский р-н, Архангельская обл.

В ноябре мы с другом и дедом поехали на затон р. Вычегды. Наши северные водоемы уже покрылись первым льдом.

Для начала наловили живцов – два десятка окушков и сорожек – и отправились на яму, расположенную в конце затона. Бывалые рыболовы говорили, что там водятся самые крупные щуки. Шли по льду 3 км.

Выставили жерлицы, оснащенные капроновой нитью и стальным поводком, причем 4 из них – на 9-метровой глубине, и отправились домой. На следующее утро вновь проделали нелегкий путь до



наших жерлиц. Увидели, что 6 красных флажков подняты, мы рванули к ним. На четырех висели некрупные щуки – от 1 до 3 кг. А на одной половина нити была смотана.

Сначала нам показалась, что щука завела оснастку за корягу, и дед дергал нить, пытаюсь отцепить ее, но потом последовало два мощнейших удара. Дед крикнул: «Трофей, бури!».

Я схватил бур и начал сверлить лед, расширяя лунку. Наконец показалась голова этого монстра. Друг подцепил щуку багориком. Благодаря совместным усилиям мы ее все-таки поймали! И какую! Мне кажется, щуки не вырастают крупнее.

Мы еле дотащили громадную рыбину до машины. Дома поразили всех своим уловом. Взвесили добычу – «крокодил» потянул на 15 кг.

После той поездки я окончательно «заболел» рыбалкой. Каждый раз, поехав на реку, я надеюсь поймать еще более крупную щуку.

Присылайте фотографии с вашими лучшими уловами (с пометкой «Выставка») и не забудьте добавить к ним краткий рассказ: когда, где и на что был взят трофей, как все происходило.

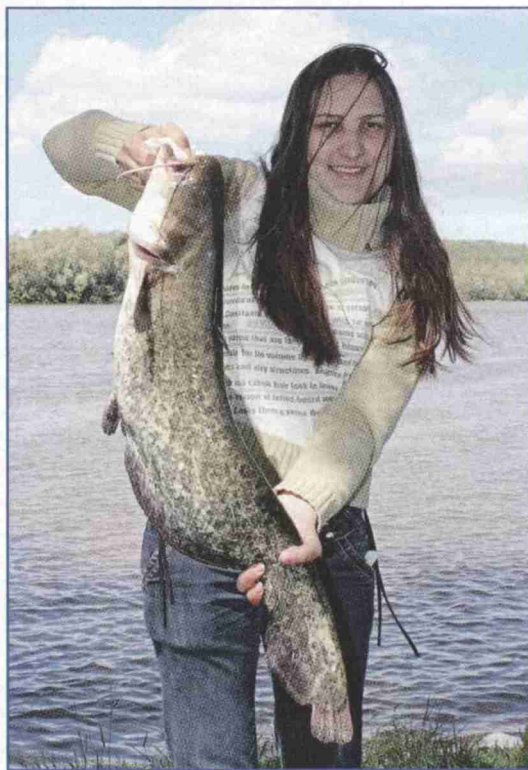
Постарайтесь описать другие интересные и важные подробности. Если есть возможность, цифровые фотографии с описанием поимки присылайте по электронной почте на адрес sekretar@rybolov.ru.

Участникам «Выставки» в этом номере будут направлены призы от спонсора рубрики – фирмы **ECO FISH**.

Е. КОЛОМИЕЦ

г. Москва

Светает. В утренней дымке звон колокольчика резко пронзает тишину. Сон, до этого норюивший сморить меня, как рукой сняло. Встаю с места, делаю секундную паузу, подсекаю...



Кто-то тяжелый на том конце донки встрепенулся и ринулся против течения. Неужели пучком червей соблазнился сазан, который хоть и редко, но попадает здесь, на Оке, в Рязанской области?

Подтягиваю рыбу ближе. Чувствую, как она упирается в бровку и залегает. Не похоже на сазана...

С большим трудом удалось не пустить рыбу в коряги, расположенные неподалеку. Через некоторое время вываживаю ее на прибрежную отмель. И вижу серый, пятнистый бок... Это соменок!

Подтаскиваю его к урезу воды и, изловчившись, выволакиваю на берег.

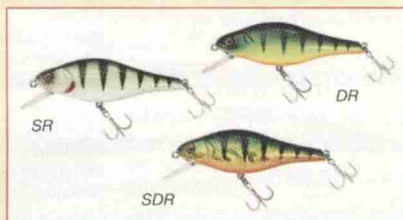
На вид он кажется мне просто огромным. Руки трясутся после борьбы. Муж быстро взвешивает и измеряет добычу. Рыба потянула 6,4 кг при длине 92 см. После короткой фотосессии мы отпускаем соменка обратно в реку: пусть множится эта редкая для наших мест рыба.

Сом был пойман на классическую донную снасть с резиновым амортизатором.



Набор из 3 воблеров Pachi 80F-DR фирмы USAMI (Япония)

Плавающая модель высокотелого воблера – имитация мелкого окуня. 3 версии заглубления позволяют облавливать наиболее часто встречающиеся глубины. Используется как для троллинга, так и для ловли взброс. Обладает активной игрой с амплитудной работой хвоста. При всплытии на паузе проводки он активно переваливается с боку на бок, представляя в этот момент для хищника подходящий объект для атаки.
 SR – длина 80 мм, вес 9,4 г, заглубление 0,5 м.
 DR – длина 80 мм, вес 10,6 г, заглубление 1,5 м.
 SDR – длина 80 мм, вес 12,7 г, заглубление 3,5 м.



Д. САЧЕНКО г. Могилев, Беларусь

Совсем недавно мне удалось поймать действительно трофейную щуку. Было это 30 января этого года.

Рыбачить на Днепр я поехал вместе с другом Алексеем, место выбрали возле Могилева. Наловили плотвы на живца, выставили жерлицы, а сами продолжили ловить плотву. Клев был хороший, клевала она исправно, иногда влетал мелкий подлещик. На жерлицы не было ни одной поклевки.

Как обычно, время на рыбалке пролетает незаметно. Подступали сумерки, и мы стали собирать жерлицы.

Когда я подходил к последней, то увидел, что она сработала. Рыба смотала немного лески и остановилась, я подождал и сделал подсечку. Практически никакого сопротивления рыба не оказывала.

Когда я ее подвел к лунке, выяснилось, что ее голова не пролезает в лунку лунку Ø130 мм. Подоспел друг, мы подхватили щуку двумя багориками. Я стал высверливать рядом лунки, затем взятым в машине топориком перебили перегородки. Спустя два часа трофей оказался на льду.

Вес пойманной красавицы составил 15 кг 200 г, длина от кончика хвоста

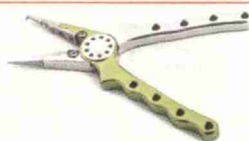
до нижней губы 126 см, в обхвате 60 см. (Для сравнительной демонстрации ее размера согласился попозировать мой шестилетний сын.) Эта самая крупная щука из всех, каких мы когда-либо ловили. Такую рыбалку мы не забудем никогда.



Автор публикуемого под этой рубрикой материала получит специальный приз от компании **ТРИ ТОВАРИЩА**. Аналогичные призы ждут тех, чьи забавные рыболовные истории будут опубликованы в ближайших номерах.

Многофункциональные алюминиевые рыболовные плоскогубцы FPB 06S Green

Изготовлены из термообработанного авиационного алюминиевого сплава. Сменные губки изготовлены из нержавеющей стали с разделителем для малых и средних разъемных колец с выемками для обжима. Сменные (внешние) вольфрамо-карбидные резы легко режут пластиковую оплетку, тонкую струну, «плетенку», леску, поводковый материал.



ЗОРИН И МАРЛИН

Мой друг Зорин, бизнесмен средней руки и любитель зимней рыбалки, поехал как-то отдыхать далеко-далеко на юг. Чтобы не выдавать рыбных мест, назовем этот курорт Багамайскими островами. Там толстый Зорин отдыхал в полное свое удовольствие, как умел: купался, загорал, пил местное сорбесо, поглощал заморские кушанья, подмигивал стройным креолкам. И было ему очень хорошо.

Но неправильно поется в детской песенке: «Наше счастье постоянно – жуй кокосы, ешь бананы». Счастье постоянным не бывает. Вскоре Зорину все порядком надоело. Хотелось новых впечатлений и ощущений. А до отъезда оставалось еще

четыре дня, и не хотелось проводить все это время в томящей скуке.

Он доедал уже третью порцию чего-то вкусного экзотического,

А. ВОЛКОВ
г. Зеленоград, Москва



когда навязчивый курортный сервис предложил ему охоту на марлина. Какой же русский рыболов-зимник среди тропического зноя откажется от такого предложения? Какой же бизнесмен средней руки не захочет гульнуть, как бизнесмен крупный? А ловля марлинов – это звучит! Приятно будет сказать с небрежной значительности: «Когда я последний раз ловил марлинов на Багамайских островах...» Интересно, каково это – держать такую здоровенную рыбку на крючке? Где-то он читал, что мясо у марлина очень вкусное, лучшие рестораны готовят из него какие-то невообразимо прекрасные блюда. А теперь он сам поймает марлина и оценит его гастрономические ка-

чества – уж он-то знаток насчет по-есть.

В ранний утренний час никогда до этого не выходивший в море Зорин поднялся на борт катера и дал команду отходить, что катер и сделал. Посудина вышла в открытое море, капитан с гидом поставили на корме специальные рыболовные снасти и отпустили лески, на концах которых были какие-то елочные игрушки с крючками. Рыбалка на марлина началась.

Суть счастья в его предчувствии и ожидании. Зорин, предчувствуя счастье обладания самой большой из пойманных им рыб, геройски подставлял лицо навстречу свежему морскому ветру. Ветер между тем крепчал, волнение усиливалось, а



Три товарища

Поставщик профессиональных инструментов для рыбалки

Компания “Три товарища” предлагает сотрудничество!

Товар уникален! Аналогов нет!



FLG 01S



FPB 06



FPA 07



FPB 06S



FPA 06S



FPG 02SR



FPG 06



FPMD 02

ИЩЕМ ПАРТНЕРОВ – БОЛЬШИХ И МАЛЕНЬКИХ!

www.ttov.ru • тел. +7 (925) 514-43-75 • info@ttov.ru



марлин все не клевал и не клевал. Когда в животе у Зорина что-то предательски булькнуло, предчувствие счастья начало постепенно ослабевать, перерастая в предчувствие чего-то нехорошего.

«Когда ж, выныривая гулко, Плынешь к береговой черте Уютно булькнет барабулька В недоуменном животе».

Так пытался развеселить себя Зорин. А в животе уже не булькало, а клокотало, ища выхода наружу.

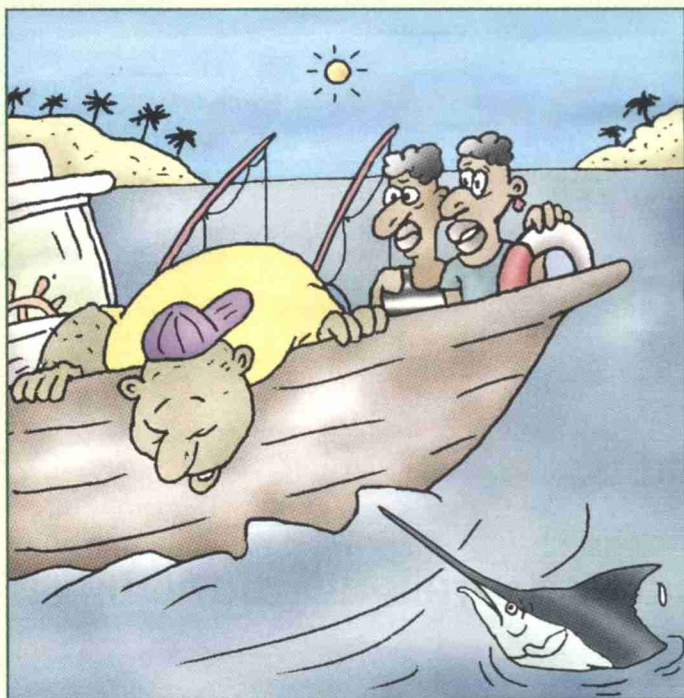
Марлин все не клевал и не клевал, море все свежело и свежело, а Зорину все хужело и хужело. Морской простор становился нестерпимо синим, Зорин – зеленым. Море покрывалось барашками, Зорин – мурашками. И наконец... Прорвало!!! Зорин свесился за борт... В этот момент он потерял всякий интерес не то что к рыбалке – вообще к жизни. Через некоторое время опустошенного Зорина отнесли в каюту и уложили в койку, на всякий случай поставив рядом тазик.

Худенькие аборигены потом восхищались: «Это надо же столько съесть!».

Через два часа Зорина растормошили: «Сэр! По-

здравляем! Вы поймали марлина!» Его подняли, подвели к какой-то лебедке и дали покрутить ручку. Потом ничего не соображающего Зорина прислонили к туше вывешенной на корме рыбы и сфотографировали «на память». Сказали, чтобы за фотографией зашел завтра. И еще спросили: «Сэр желает забрать трофей с собой или хочет отведать из него национального блюда?» Зорин обвел окружающих мутным взглядом и из последних сил прохрипел: «Вы все... с вашим... марлином...» – договорить он не успел.

Очередной удар волны в борт катера придал Зорину горизонтальное положение, которое он сохранял еще в течение трех дней – до самой посадки в самолет на Москву.



Чтобы оформить редакционную подписку на журнал «Рыболов» с №5 по №12 за 2013 год с доставкой на дом, нужно заполнить прилагаемую квитанцию, оплатить до 1 июня 2013 г. в любом отделении Сбербанка и отправить копию документа об оплате по адресу: 107078, Москва, а/я 118 или по факсу: (495) 607-19-94. Не забудьте указать свой почтовый индекс, адрес, фамилию и инициалы.

Стоимость редакционной подписки на 2013 г. (8 номеров) с доставкой на дом (только для жителей России) – 584 руб.

Предложение действительно до 1 июня 2013 г.

Справки по тел.: (495) 607-19-94.

ИЗВЕЩЕНИЕ	Форма № ПД-4		
	Кассир	ООО «Редакция журнала «Рыболов» ИНН 7708050121 <small>получатель платежа</small> Расчетный счет № 40702810100000000516 в Связной Банк (ЗАО) <small>(наименование банка,</small> к/с 30101810800000000139 БИК 044583139 КПП 770801001 <small>другие банковские реквизиты)</small> <hr/> фамилия, и., о., адрес плательщика	
Вид платежа		Дата	Сумма
	Подписка на журнал «Рыболов» с №5 по №12 за 2013 г.		584 руб. 00 коп.
	Плательщик		
КВИТАНЦИЯ	ООО «Редакция журнала «Рыболов» ИНН 7708050121 <small>получатель платежа</small> Расчетный счет № 40702810100000000516 в Связной Банк (ЗАО) <small>(наименование банка,</small> к/с 30101810800000000139 БИК 044583139 КПП 770801001 <small>другие банковские реквизиты)</small> <hr/> фамилия, и., о., адрес плательщика		
	Вид платежа	Дата	Сумма
Кассир	Подписка на журнал «Рыболов» с №5 по №12 за 2013 г.		584 руб. 00 коп.
	Плательщик		

The background of the poster features a collage of elements. At the top, there are stylized musical notes and a treble clef on a staff. Below this, a fisherman is depicted in a dynamic, rearing-up pose, holding a fishing rod with a red and white bobber. The fisherman is superimposed over a background of a classical building facade with ornate architectural details. The overall color palette is muted, with greys and whites, accented by the red of the bobber and the black of the musical notes.

32-ая ЕВРОПЕЙСКАЯ ТОРГОВАЯ ВЫСТАВКА РЫБОЛОВНЫХ СНАСТЕЙ

14-16 июня 2013
Вена, Австрия



реклама

EFTTA • Unit 2i • Berol House • 25 Ashley Road • London • N17 9LJ • UK
+44.20.8365.0405 • +44.20.8493.7220 • www.eftta.com
neenatailor@eftta.com

Pond Mause Wien GmbH • Messeplatz 1 • Postfach 277 • A-1021 Wien • www.mause.at



www.balsax.com



Эта чувствительная леска прекрасно подходит для ловли сильной и крупной рыбы. Превосходно выдерживает максимальную нагрузку на узлах, возникающую при вываживании крупных экземпляров карпа.

Благодаря точно подобранному цвету – медово-желтому – GOLD CARP просто незаменима при ловле карпа.

Special Carp Line

Не думайте о повседневной суете,
отложите все дела, забудьте обо всех проблемах,
освободитесь от посторонних мыслей для того, чтобы...

ПО-НАСТОЯЩЕМУ ОЩУТИТЬ, НАСКОЛЬКО НЕВЕРОЯТНА СЕРИЯ КАТУШЕК SAFINA

ОКУМА. НЕТ ПРЕДЕЛА СОВЕРШЕНСТВУ

рыболов



- Precision Elliptical Gearing: высокоточная эллиптическая зубчатая передача
- 5 шариковых и 1 роликовый подшипник
- Quick-set: мгновенный стопор обратного хода
- Анодированная алюминиевая шпуля
- Антязакручивающий ролик лесокладывателя
- Бронзовая шестерня, изготовленная с высокой точностью
- RESII: система балансировки ротора, рассчитанная на компьютере

Safina Noir RD

okuma
HIGH PERFORMANCE

okumafishing.com

Safina Noir FD

РЫБОЛОВ
РОССИЯ *сервис*

оптовая и розничная торговля
рыболов-сервис.рф
www.salmoru.com